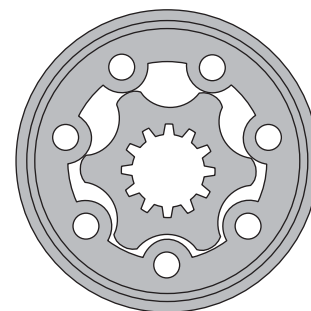


MOTOR HIDRÁULICO MP-MPP



APLICACION

- » Transportadores
- » Mecanismo de alimentación de robots y manipuladores.
- » Máquinas para trabajar el metal
- » Máquinas textiles
- » Maquinas agricolas
- » Industrias alimentarias
- » Maquinaria de corte de hierba, etc..



INDICE

Datos específicos.....	14-17
Diagramas	18-24
Dimensiones y Montaje	25-26
Motor tipo Rueda	27
Tipos de Eje	28
Carga admisible en Eje	29
Presión admisible en Juntas	30
Codificación.....	31

OPCIONES

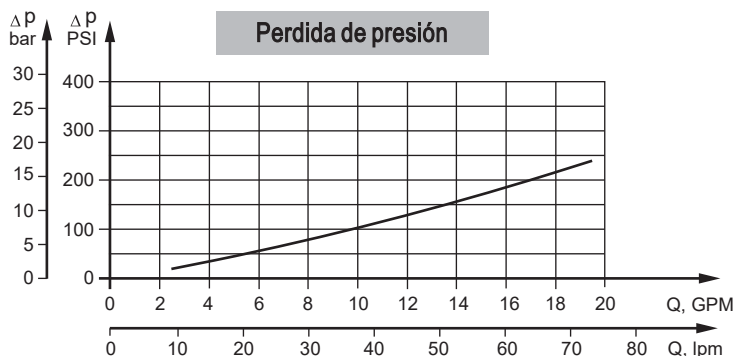
- » Modelo: válvula de carrete, gerotor
- » Brida y soporte de rueda
- » Motor con rodamiento de agujas
- » Puertos laterales y traseros
- » Ejes: rectos, estriados y cónicos
- » Retén de eje para alta y baja presión
- » Puertos métricos y BSPP
- » Sensor de velocidad
- » Otras características especiales

GENERAL

Desplazamiento Máx. cm ³ /rev [in ³ /rev]	623,6 [38.05]
Velocidad Máx., [RPM]	1815
Par Máx., daNm [lb-in]	cont.:50 [4415] int.: 64 [5565]
Salida Máx., kW [HP]	12,8 [17.1]
Perdida Presión Máx., bar [PSI]	cont.:140 [2030] int.: [175 [2540]
Caudal de Aceite Máx. lpm [GPM]	75 [19.8]
Velocidad Mín., [RPM]	10
Presión del fluido	Mineral based- HLP(DIN 51524) or HM(ISO 6743/4)
Rango de Temperatura, C [°F]	-40÷140 [-40÷284]
Rango Optimo Viscosidad mm ² /s [SUS]	20÷75 [98÷347]
Filtración	ISO code 20/16 (Min. recommended fluid filtration of 25 microns)

Caudal de aceite en drenaje

Pressure drop bar [PSI]	Viscosity mm ² /s [SUS]	Oil flow in drain line lpm [GPM]
100 [1450]	20 [98]	2,5 [.660]
	35 [164]	1,8 [.476]
140 [2030]	20 [98]	3,5 [.925]
	35 [164]	2,8 [.740]



DATOS ESPECÍFICOS

Datos específicos para motores MP- MPP ... con ejes C, CO, SH, K y SA. (diámetro de sellado ø28,56)

Type		MP 25	MP 32	MP 40	MP 50	MP 80	MP 100	MP 125
Displacement, cm³/rev [in³/rev]		25 [1.52]	32 [1.95]	40 [2.44]	49,5 [3.02]	79,2 [4.83]	99 [6.04]	123,8 [7.55]
Max. Speed, [RPM]	Cont.	1600	1560	1500	1210	755	605	486
	Int.*	1815	1720	1750	1515	945	755	605
Max. Torque daNm [lb-in]	Cont.	3,3 [290]	4,3 [380]	6,2 [550]	9,4 [835]	15,1 [1340]	19,3 [1710]	23,7 [2100]
	Int.*	4,7 [415]	6,1 [540]	8,2 [730]	11,9 [1050]	19,5 [1725]	23,7 [2100]	29,8 [2640]
	Peak**	6,7 [595]	8,6 [760]	10,7 [950]	14,3 [1285]	22,4 [1985]	27,5 [2435]	36,5 [3235]
Max. Output kW [HP]	Cont.	4,5 [6.0]	5,8 [7.8]	8,4 [11.5]	10,1 [13.5]	10,2 [13.7]	10,5 [14.1]	10,2 [13.7]
	Int.*	6,1 [8.2]	7,8 [10.5]	11,6 [15.5]	12,2 [16.1]	12,5 [16.8]	12,8 [17.1]	12 [16.1]
Max. Pressure Drop bar [PSI]	Cont.	100 [1450]	100 [1450]	120 [1750]	140 [2030]	140 [2030]	140 [2030]	140 [2030]
	Int.*	140 [2030]	140 [2030]	155 [2250]	175 [2540]	175 [2540]	175 [2540]	175 [2540]
	Peak**	225 [3260]	225 [3260]	225 [3260]	225 [3260]	225 [3260]	225 [3260]	225 [3260]
Max. Oil Flow lpm [GPM]	Cont.	40 [10.5]	50 [13.2]	60 [15.9]	60 [15.9]	60 [15.9]	60 [15.9]	60 [15.9]
	Int.*	45 [11.9]	55 [14.5]	70 [18.5]	75 [19.8]	75 [19.8]	75 [19.8]	75 [19.8]
Max. Inlet Pressure bar [PSI]	Cont.	175 [2540]	175 [2540]	175 [2540]	175 [2540]	175 [2540]	175 [2540]	175 [2540]
	Int.*	200 [2900]	200 [2900]	200 [2900]	200 [2900]	200 [2900]	200 [2900]	200 [2900]
	Peak**	225 [3260]	225 [3260]	225 [3260]	225 [3260]	225 [3260]	225 [3260]	225 [3260]
Max. Return Pressure with Drain Line bar [PSI]	Cont.	175 [2540]	175 [2540]	175 [2540]	175 [2540]	175 [2540]	175 [2540]	175 [2540]
	Int.*	200 [2900]	200 [2900]	200 [2900]	200 [2900]	200 [2900]	200 [2900]	200 [2900]
	Peak**	225 [3260]	225 [3260]	225 [3260]	225 [3260]	225 [3260]	225 [3260]	225 [3260]
Max. Starting Pressure with Unloaded Shaft, bar [PSI]		10 [145]	10 [145]	10 [145]	10 [145]	10 [145]	10 [145]	9 [131]
Min. Starting Torque daNm [lb-in]	At max.press. drop Cont.	3,0 [265]	4,0 [355]	5,4 [480]	7,8 [690]	13,2 [1170]	16,6 [1470]	20,7 [1830]
	At max.press. drop Int.*	4,2 [370]	5,6 [500]	6,8 [600]	10 [885]	16,8 [1490]	21 [1860]	26,6 [2360]
Min. Speed***, [RPM]		20	15	10	10	10	10	10
Weight, kg [lb] For rear ports +0,450 [.992]	MP(F)(N)	5,6 [12.3]	5,6 [12.3]	5,7 [12.6]	5,8 [12.8]	5,9 [13.2]	6,1 [13.5]	6,2 [13.7]
	MPW(N)	5,3 [11.7]	5,3 [11.7]	5,4 [11.9]	5,5 [12.1]	5,6 [12.4]	5,8 [12.8]	5,9 [13]
	MPQ(N)	5,0 [11.1]	5,0 [11.1]	5,1 [11.2]	5,2 [11.5]	5,3 [11.7]	5,5 [12.1]	5,6 [12.3]

* Operación intermitente: los valores permitidos pueden ocurrir para máx. 10% de cada minuto.

** Carga máxima: los valores permitidos pueden ocurrir para máx. 1% de cada minuto.

*** Para velocidades inferiores a las proporcionadas, consulte con su distribuidor

1. La velocidad intermitente y la presión intermitente no deben ocurrir simultáneamente.
2. La filtración recomendada es según el código de limpieza ISO 20/16. Una filtración nominal de 25 micras o mejor.
3. Se recomienda utilizar un aceite hidráulico de base mineral antidesgaste de alta calidad HLP (DIN51524) o HM (ISO6743/4). Si se utilizan fluidos sintéticos, consultar a la fábrica para materiales de sellado alternativos.
4. Viscosidad mínima recomendada del aceite 13 mm² / s [70 SUS] a 50 ° C [122 ° F].
5. La temperatura máxima de funcionamiento recomendada del sistema es 82 ° C [180 ° F].
6. Para asegurar una vida útil óptima del motor, llene con fluido antes de la carga y funcione a carga y velocidad moderadas durante 10-15 minutos.

DATOS ESPECÍFICOS

Datos específicos para motores MP- MPP ... con ejes **C, CO, SH, K y SA.**
($\varnothing 28,56$ diametro de cierre).

Type		MP 160	MP 200	MP 250	MP 315	MP 400	MP 500	MP 630
Displacement, cm³/rev [in³/rev]		158,4 [9.66]	198 [12.1]	247,5 [15.1]	316,8 [19.3]	396 [24.16]	495 [30.2]	623,6 [38.05]
Max. Speed, [RPM]	Cont.	378	303	242	190	150	120	95
	Int.*	472	378	303	236	189	150	120
Max. Torque daNm [lb-in]	Cont.	31,3 [2770]	36,6 [3240]	38 [3360]	38 [3360]	36 [3190]	39 [3452]	44 [3895]
	Int.*	37,8 [3345]	45,6 [4035]	58,3 [5160]	56 [4960]	59 [5240]	57 [5045]	64 [5665]
	Peak**	43,8 [3880]	55 [4870]	68,5 [6060]	85 [7505]	85,4 [7560]	78 [6903]	82 [7257]
Max. Output kW [HP]	Cont.	10,1 [13.5]	10 [13.5]	7,5 [10]	5,8 [7.9]	4,6 [6.2]	3,5 [4.7]	3,3 [4.4]
	Int.*	12,1 [16.2]	12 [16.1]	12 [16.1]	9 [12.1]	7,8 [10.5]	7,2 [9.7]	5,6 [7.5]
Max. Pressure Drop bar [PSI]	Cont.	140 [2030]	140 [2030]	110 [1600]	90 [1300]	70 [1015]	60 [870]	55 [800]
	Int.*	175 [2540]	175 [2540]	175 [2540]	140 [2030]	115 [1665]	90 [1305]	80 [1160]
	Peak**	225 [3260]	225 [3260]	225 [3260]	225 [3260]	180 [2610]	130 [1885]	110 [1740]
Max. Oil Flow lpm [GPM]	Cont.	60 [15.9]	60 [15.9]	60 [15.9]	60 [15.9]	60 [15.9]	60 [15.9]	60 [15.9]
	Int.*	75 [19.8]	75 [19.8]	75 [19.8]	75 [19.8]	75 [19.8]	75 [19.8]	75 [19.8]
Max. Inlet Pressure bar [PSI]	Cont.	175 [2540]	175 [2540]	175 [2540]	175 [2540]	175 [2540]	140 [2030]	140 [2030]
	Int.*	200 [2900]	200 [2900]	200 [2900]	200 [2900]	200 [2900]	175 [2540]	175 [2540]
	Peak**	225 [3260]	225 [3260]	225 [3260]	225 [3260]	225 [3260]	225 [3260]	225 [3260]
Max. Return Pressure with Drain Line bar [PSI]	Cont.	175 [2540]	175 [2540]	175 [2540]	175 [2540]	175 [2540]	140 [2030]	140 [2030]
	Int.*	200 [2900]	200 [2900]	200 [2900]	200 [2900]	200 [2900]	175 [2540]	175 [2540]
	Peak**	225 [3260]	225 [3260]	225 [3260]	225 [3260]	225 [3260]	225 [3260]	225 [3260]
Max. Starting Pressure with Unloaded Shaft, bar [PSI]		8 [116]	7 [100]	6 [87]	5 [73]	5 [73]	5 [73]	5 [73]
Min. Starting Torque daNm [lb-in]	At max.press. drop Cont.	28,2 [2500]	33,5 [2950]	33,6 [2970]	34,4 [3045]	34,5 [3050]	36 [3180]	41,5 [3670]
	At max.press. drop Int.*	35,5 [3140]	42,6 [3770]	54,2 [4795]	61,9 [5480]	60,8 [5390]	54 [4780]	62 [5480]
Min. Speed***, [RPM]		10	10	10	10	10	10	10
Weight, kg [lb] For rear ports +0,450 [.992]	MP(F)(N)	6,4 [14.1]	6,6 [14.6]	6,8 [15]	7,1 [15.6]	7,6 [16.8]	8,9 [20]	9,5 [21.4]
	MPW(N)	6,1 [13.5]	6,3 [13.9]	6,5 [14.3]	6,8 [15]	7,2 [15.9]	8,6 [19]	9,2 [20.3]
	MPQ(N)	5,8 [12.8]	6 [13.2]	6,2 [13.7]	6,5 [14.3]	6,8 [15]	8,3 [18.3]	9 [19.8]

* Operación intermitente: los valores permitidos pueden ocurrir para máx. 10% de cada minuto.

** Carga máxima: los valores permitidos pueden ocurrir para máx. 1% de cada minuto.

*** Para velocidades inferiores a las proporcionadas, consulte con su distribuidor

1. La velocidad intermitente y la presión intermitente no deben ocurrir simultáneamente.

2. La filtración recomendada es según el código de limpieza ISO 20/16. Una filtración nominal de 25 micras o mejor.

3. Se recomienda utilizar un aceite hidráulico de base mineral antidesgaste de alta calidad HLP (DIN51524) o HM (ISO6743/4). Si se utilizan fluidos sintéticos, consultar a la fábrica para materiales de sellado alternativos.

4. Viscosidad mínima recomendada del aceite 13 mm² / s [70 SUS] a 50 ° C [122 ° F].

5. La temperatura máxima de funcionamiento recomendada del sistema es 82 ° C [180 ° F].

6. Para asegurar una vida útil óptima del motor, llene con fluido antes de la carga y funcione a carga y velocidad moderadas durante 10-15 minutos.

DATOS ESPECÍFICOS

Datos específicos para motores MP... con eje **CB, KB, OB and HB** .
(ø35 diametro de cierre)

Type		MP 25	MP 32	MP 40	MP 50	MP 80	MP 100	MP 125
Displacement, cm³/rev [in³/rev]		25 [1.52]	32 [1.95]	40 [2.44]	49,5 [3.02]	79,2 [4.83]	99 [6.04]	123,8 [7.55]
Max. Speed, [RPM]	Cont.	1600	1560	1500	1210	755	605	486
	Int.*	1815	1720	1750	1515	945	755	605
Max. Torque daNm [lb-in]	Cont.	3,3 [290]	4,3 [380]	6,2 [550]	9,4 [835]	15,1 [1340]	19,3 [1710]	23,7 [2100]
	Int.*	4,7 [415]	6,1 [540]	8,2 [730]	11,9 [1050]	19,5 [1725]	23,7 [2100]	29,8 [2640]
	Peak**	6,7 [595]	8,6 [760]	10,7 [950]	14,3 [1285]	22,4 [1985]	27,5 [2435]	36,5 [3235]
Max. Output kW [HP]	Cont.	4,5 [6.0]	5,8 [7.8]	8,4 [11.5]	10,1 [13.5]	10,2 [13.7]	10,5 [14.1]	10,2 [13.7]
	Int.*	6,1 [8.2]	7,8 [10.5]	11,6 [15.5]	12,2 [16.1]	12,5 [16.8]	12,8 [17.1]	12 [16.1]
Max. Pressure Drop bar [PSI]	Cont.	100 [1450]	100 [1450]	120 [1750]	140 [2030]	140 [2030]	140 [2030]	140 [2030]
	Int.*	140 [2030]	140 [2030]	155 [2250]	175 [2540]	175 [2540]	175 [2540]	175 [2540]
	Peak**	225 [3260]	225 [3260]	225 [3260]	225 [3260]	225 [3260]	225 [3260]	225 [3260]
Max. Oil Flow lpm [GPM]	Cont.	40 [10.5]	50 [13.2]	60 [15.9]	60 [15.9]	60 [15.9]	60 [15.9]	60 [15.9]
	Int.*	45 [11.9]	55 [14.5]	70 [18.5]	75 [19.8]	75 [19.8]	75 [19.8]	75 [19.8]
Max. Inlet Pressure bar [PSI]	Cont.	175 [2540]	175 [2540]	175 [2540]	175 [2540]	175 [2540]	175 [2540]	175 [2540]
	Int.*	200 [2900]	200 [2900]	200 [2900]	200 [2900]	200 [2900]	200 [2900]	200 [2900]
	Peak**	225 [3260]	225 [3260]	225 [3260]	225 [3260]	225 [3260]	225 [3260]	225 [3260]
Max. Return Pressure with Drain Line bar [PSI]	Cont.	175 [2540]	175 [2540]	175 [2540]	175 [2540]	175 [2540]	175 [2540]	175 [2540]
	Int.*	200 [2900]	200 [2900]	200 [2900]	200 [2900]	200 [2900]	200 [2900]	200 [2900]
	Peak**	225 [3260]	225 [3260]	225 [3260]	225 [3260]	225 [3260]	225 [3260]	225 [3260]
Max. Starting Pressure with Unloaded Shaft, bar [PSI]		10 [145]	10 [145]	10 [145]	10 [145]	10 [145]	10 [145]	9 [131]
Min. Starting Torque daNm [lb-in]	At max.press. drop Cont.	3,0 [265]	4,0 [355]	5,4 [480]	7,8 [690]	13,2 [1170]	16,6 [1470]	20,7 [1830]
	At max.press. drop Int.*	4,2 [370]	5,6 [500]	6,8 [600]	10 [885]	16,8 [1490]	21 [1860]	26,6 [2360]
Min. Speed***, [RPM]		20	15	10	10	10	10	10
Weight, kg [lb] For rear ports +0,450 [.992]	MP(F)...B	5,6 [12.3]	5,6 [12.3]	5,7 [12.6]	5,9 [13]	6 [13.2]	6,2 [13.7]	6,3 [13.9]

* Operación intermitente: los valores permitidos pueden ocurrir para máx. 10% de cada minuto.

** Carga máxima: los valores permitidos pueden ocurrir para máx. 1% de cada minuto.

*** Para velocidades inferiores a las proporcionadas, consulte con su distribuidor

1. La velocidad intermitente y la presión intermitente no deben ocurrir simultáneamente.
2. La filtración recomendada es según el código de limpieza ISO 20/16. Una filtración nominal de 25 micras o mejor.
3. Se recomienda utilizar un aceite hidráulico de base mineral antidesgaste de alta calidad HLP (DIN51524) o HM (ISO6743/4). Si se utilizan fluidos sintéticos, consultar a la fábrica para materiales de sellado alternativos.
4. Viscosidad mínima recomendada del aceite 13 mm² / s [70 SUS] a 50 ° C [122 ° F].
5. La temperatura máxima de funcionamiento recomendada del sistema es 82 ° C [180 ° F].
6. Para asegurar una vida útil óptima del motor, llene con fluido antes de la carga y funcione a carga y velocidad moderadas durante 10-15 minutos.

DATOS ESPECÍFICOS

Datos específicos para motores MP... con eje **CB, KB, OB and HB** .
(ø35 diametro de cierre)

Type		MP 160	MP 200	MP 250	MP 315	MP 400	MP 500	MP 630
Displacement, cm³/rev [in³/rev]		158,4 [9.66]	198 [12.1]	247,5 [15.1]	316,8 [19.3]	396 [24.16]	495 [30.2]	623,6 [38.05]
Max. Speed, [RPM]	Cont.	378	303	242	190	150	120	95
	Int.*	472	378	303	236	189	150	120
Max. Torque daNm [lb-in]	Cont.	31,3 [2770]	36,6 [3240]	47 [4160]	48 [4360]	50 [4415]	39 [3452]	44 [3895]
	Int.*	37,8 [3345]	45,6 [4035]	58,3 [5160]	56 [4960]	59 [5240]	57 [5045]	64 [5665]
	Peak**	43,8 [3880]	55 [4870]	68,5 [6060]	85 [7505]	85,4 [7560]	78 [6903]	82 [7257]
Max. Output kW [HP]	Cont.	10,1 [13.5]	10 [13.5]	9 [12.1]	7,6 [10.2]	6,2 [8.3]	3,5 [4.7]	3,3 [4.4]
	Int.*	12,1 [16.2]	12 [16.1]	12 [16.1]	9 [12.1]	7,8 [10.5]	7,2 [9.7]	5,6 [7.5]
Max. Pressure Drop bar [PSI]	Cont.	140 [2030]	140 [2030]	140 [2030]	120 [1740]	95 [1400]	60 [870]	55 [800]
	Int.*	175 [2540]	175 [2540]	175 [2540]	140 [2030]	115 [1670]	90 [1305]	80 [1160]
	Peak**	225 [3260]	225 [3260]	225 [3260]	225 [3260]	180 [2610]	130 [1885]	110 [1740]
Max. Oil Flow lpm [GPM]	Cont.	60 [15.9]	60 [15.9]	60 [15.9]	60 [15.9]	60 [15.9]	60 [15.9]	60 [15.9]
	Int.*	75 [19.8]	75 [19.8]	75 [19.8]	75 [19.8]	75 [19.8]	75 [19.8]	75 [19.8]
Max. Inlet Pressure bar [PSI]	Cont.	175 [2540]	175 [2540]	175 [2540]	175 [2540]	175 [2540]	140 [2030]	140 [2030]
	Int.*	200 [2900]	200 [2900]	200 [2900]	200 [2900]	200 [2900]	175 [2540]	175 [2540]
	Peak**	225 [3260]	225 [3260]	225 [3260]	225 [3260]	225 [3260]	225 [3260]	225 [3260]
Max. Return Pressure with Drain Line bar [PSI]	Cont.	175 [2540]	175 [2540]	175 [2540]	175 [2540]	175 [2540]	140 [2030]	140 [2030]
	Int.*	200 [2900]	200 [2900]	200 [2900]	200 [2900]	200 [2900]	175 [2540]	175 [2540]
	Peak**	225 [3260]	225 [3260]	225 [3260]	225 [3260]	225 [3260]	225 [3260]	225 [3260]
Max. Starting Pressure with Unloaded Shaft, bar [PSI]		8 [116]	7 [100]	6 [87]	5 [73]	5 [73]	5 [73]	5 [73]
Min. Starting Torque daNm [lb-in]	At max.press. drop Cont.	28,2 [2500]	33,5 [2950]	42,8 [3790]	4050 [45,8]	46,8 [4140]	36 [3180]	41,5 [3670]
	At max.press. drop Int.*	35,5 [3140]	42,6 [3770]	54,2 [4795]	5480 [61,9]	60,8 [5390]	54 [4780]	62 [5480]
Min. Speed***, [RPM]		10	10	10	10	10	10	10
Weight, kg [lb] For rear ports +0,450 [.992]	MP(F)...B	6,5 [14.3]	6,7 [14.8]	6,9 [15.2]	7,2 [15.9]	7,7 [17]	9,0 [19.9]	9,6 [21.2]

* Operación intermitente: los valores permitidos pueden ocurrir para máx. 10% de cada minuto.

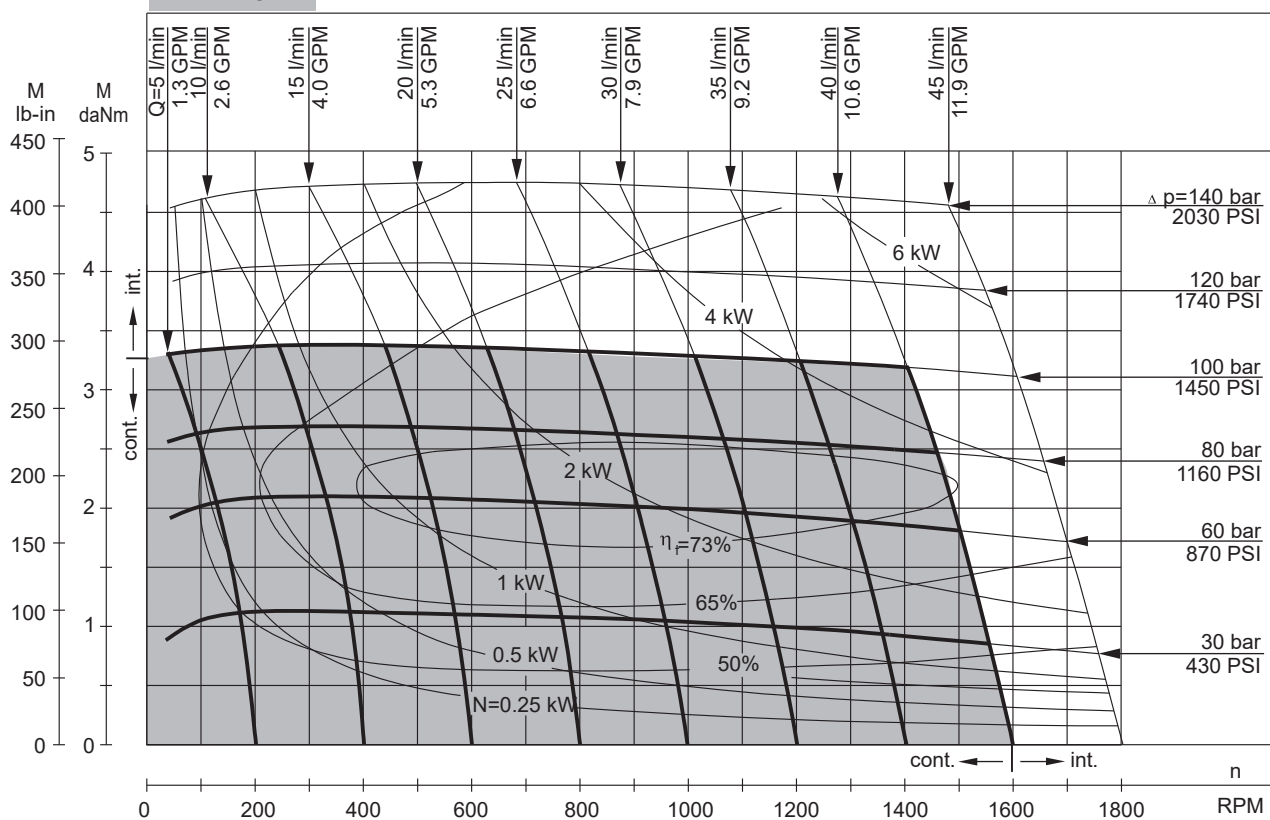
** Carga máxima: los valores permitidos pueden ocurrir para máx. 1% de cada minuto.

*** Para velocidades inferiores a las proporcionadas, consulte con su distribuidor

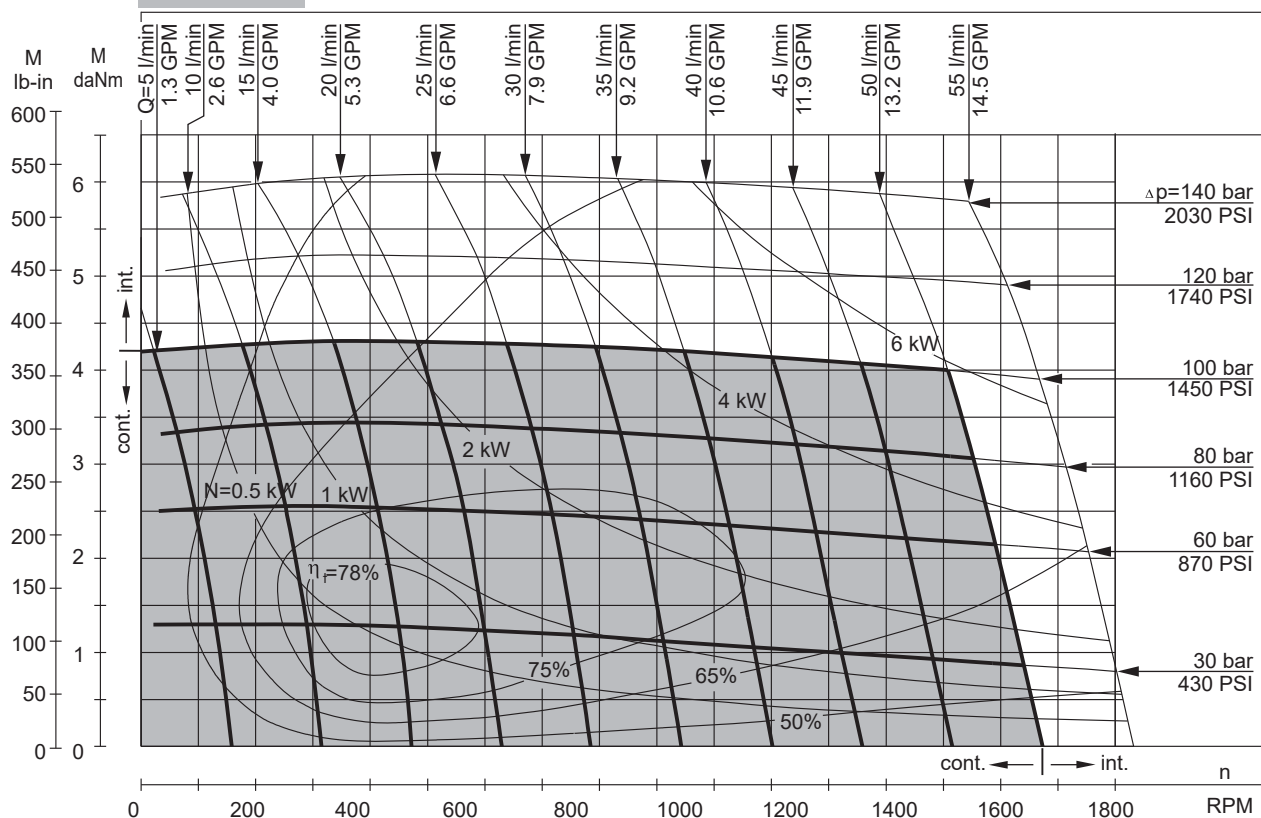
1. La velocidad intermitente y la presión intermitente no deben ocurrir simultáneamente.
2. La filtración recomendada es según el código de limpieza ISO 20/16. Una filtración nominal de 25 micras o mejor.
3. Se recomienda utilizar un aceite hidráulico de base mineral antidesgaste de alta calidad HLP (DIN51524) o HM (ISO6743/4). Si se utilizan fluidos sintéticos, consultar a la fábrica para materiales de sellado alternativos.
4. Viscosidad mínima recomendada del aceite 13 mm² / s [70 SUS] a 50 ° C [122 ° F].
5. La temperatura máxima de funcionamiento recomendada del sistema es 82 ° C [180 ° F].
6. Para asegurar una vida útil óptima del motor, llene con fluido antes de la carga y funcione a carga y velocidad moderadas durante 10-15 minutos.

DIAGRAMAS DE FUNCIÓN

MP 25



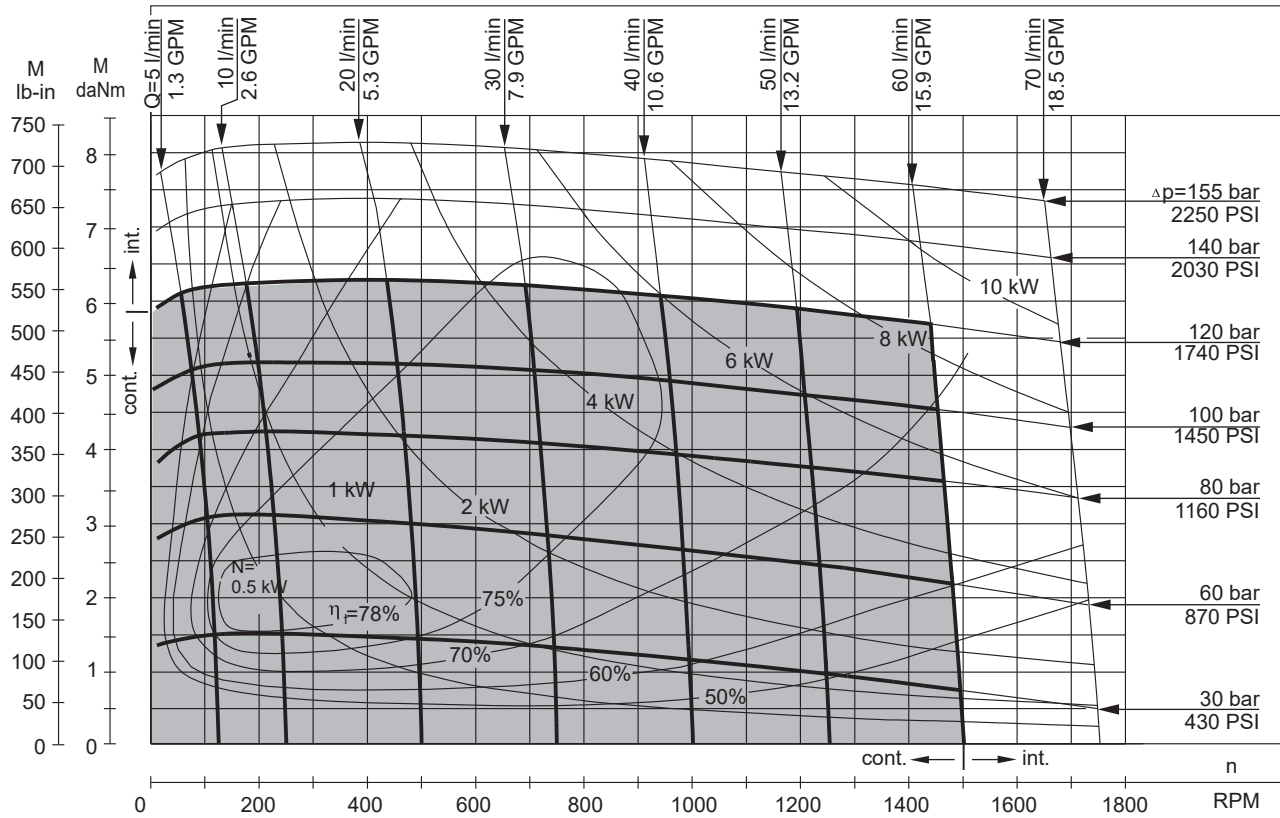
MP 32



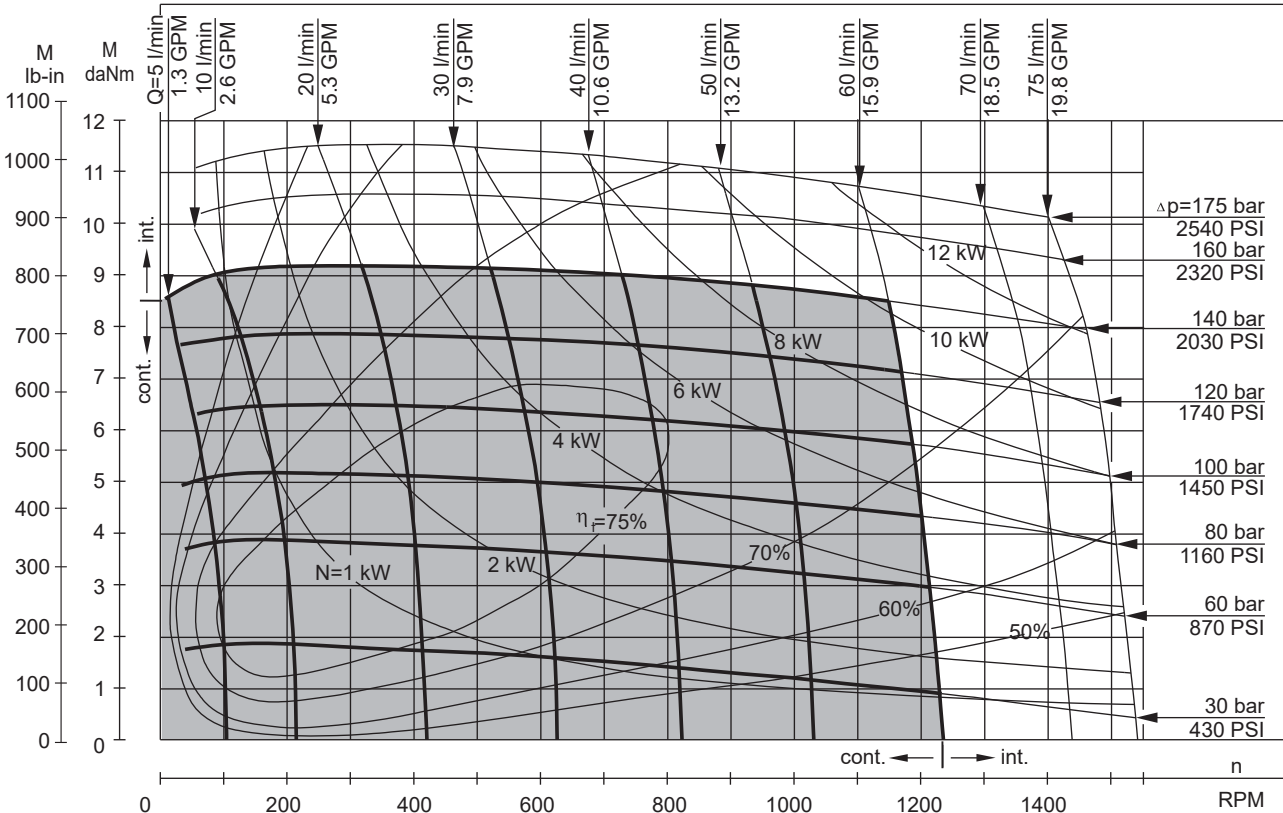
Los datos de los diagramas de funciones son para el rendimiento promedio de motores seleccionados al azar a contrapresión 5 ÷ 10 bar [72.5 ÷ 145 PSI] y aceite con viscosidad de 32 mm² / s [150 SUS] a 50 ° C [122 F].

DIAGRAMAS DE FUNCIÓN

MP 40



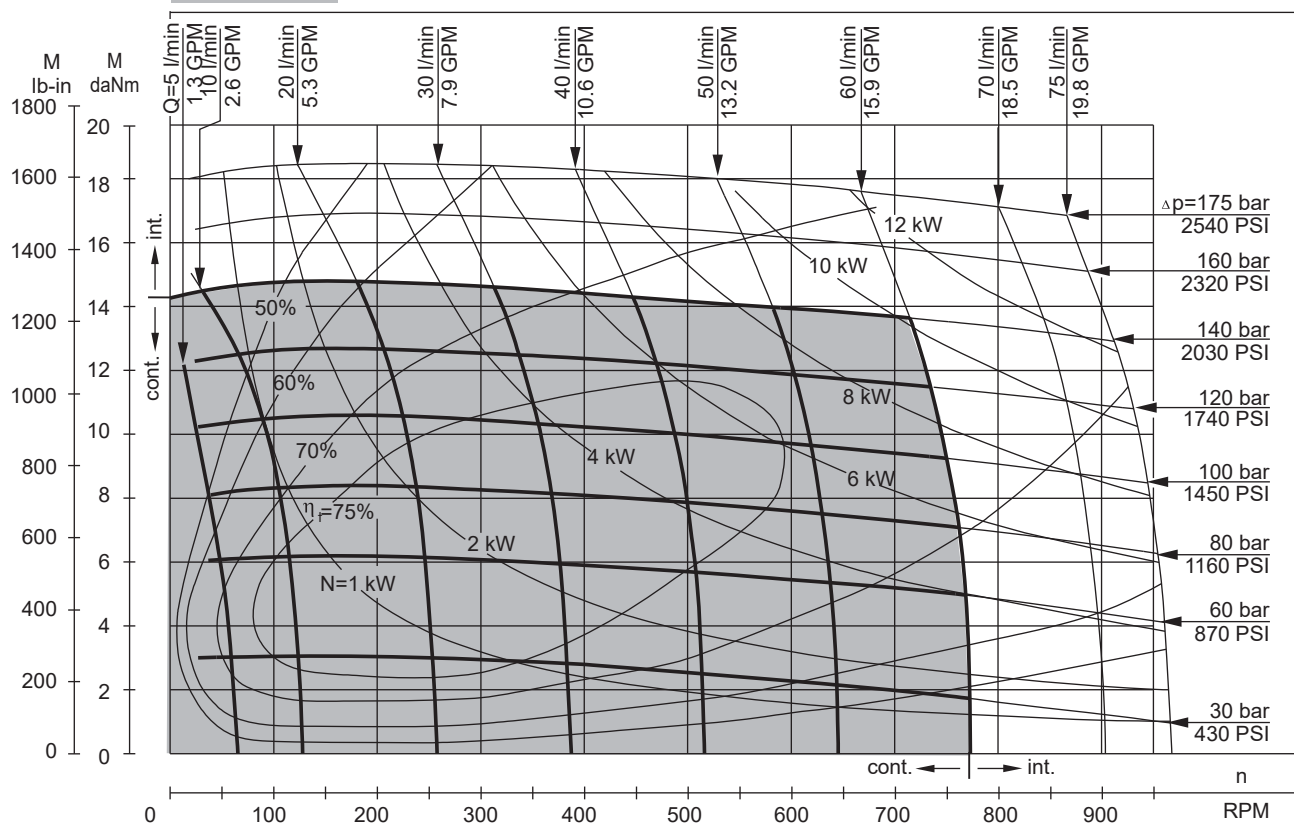
MP 50



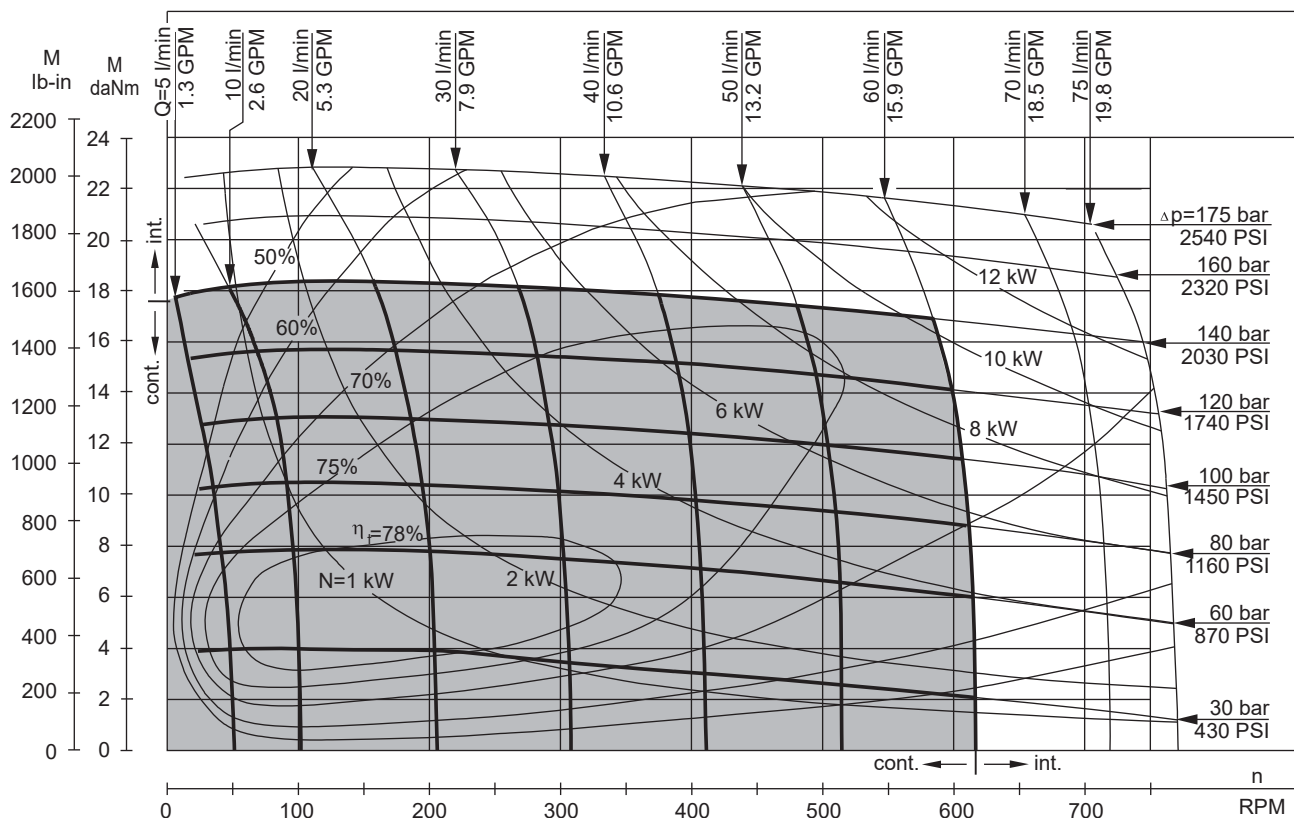
Los datos de los diagramas de funciones son para el rendimiento promedio de motores seleccionados al azar a contrapresión 5 ÷ 10 bar [72.5 ÷ 145 PSI] y aceite con viscosidad de 32 mm² / s [150 SUS] a 50 ° C [122 F].

DIAGRAMAS DE FUNCIÓN

MP 80



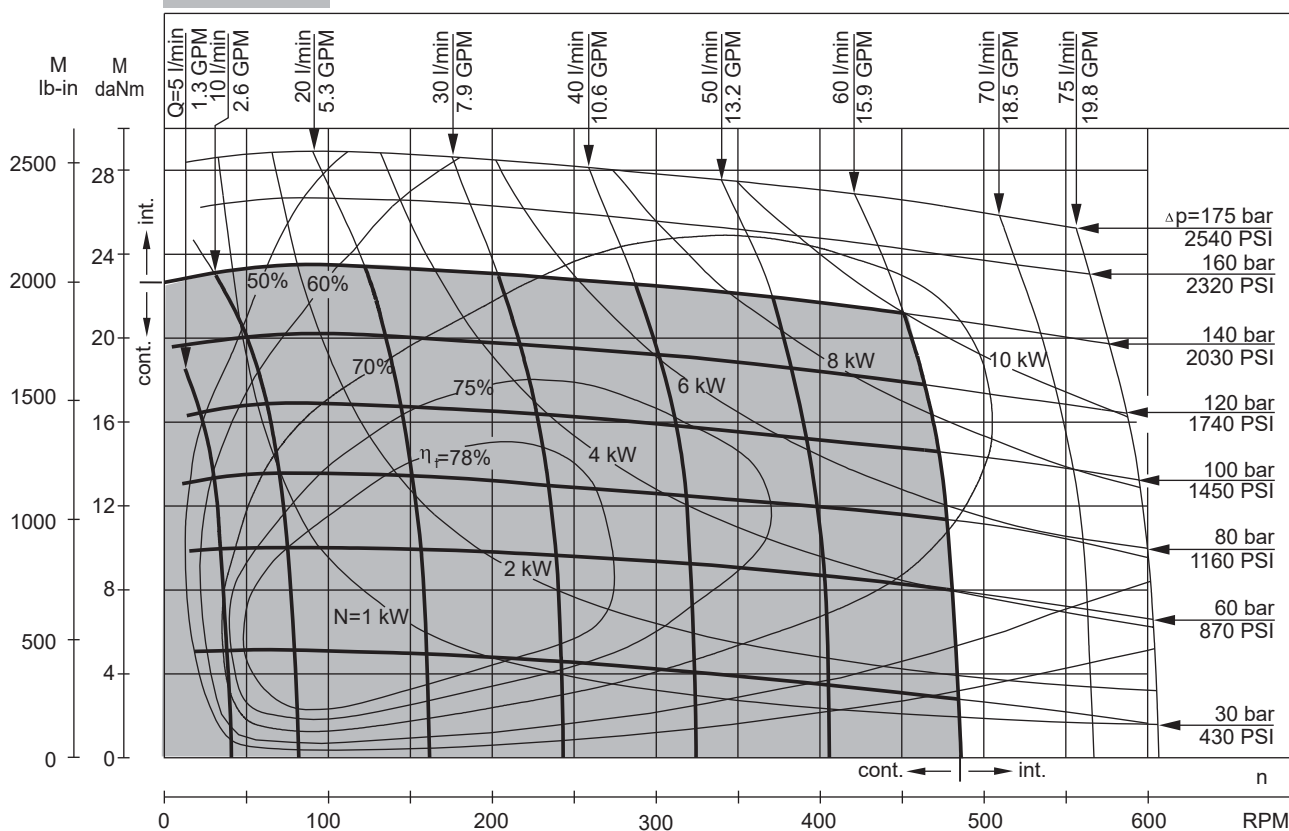
MP 100



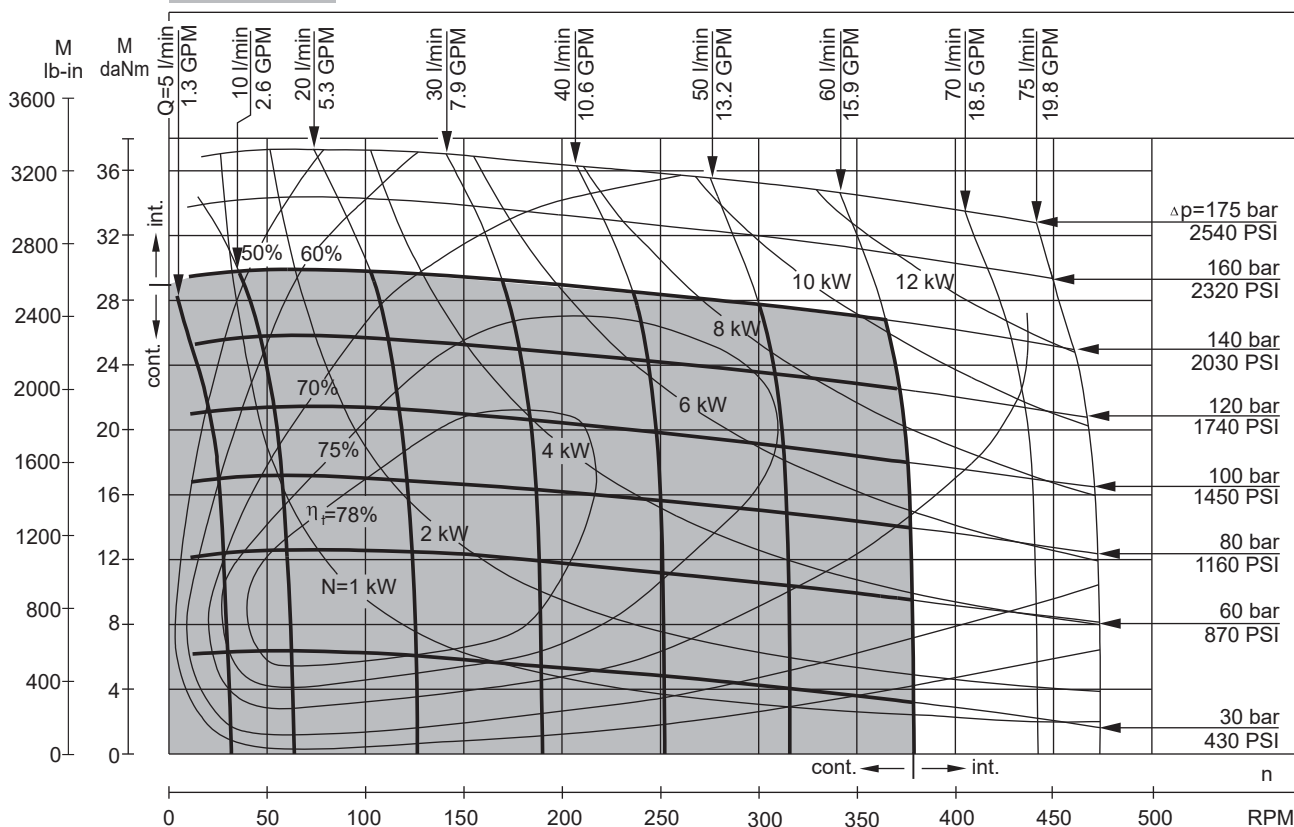
Los datos de los diagramas de funciones son para el rendimiento promedio de motores seleccionados al azar a contrapresión 5 ÷ 10 bar [72.5 ÷ 145 PSI] y aceite con viscosidad de 32 mm² / s [150 SUS] a 50 ° C [122 F].

DIAGRAMAS DE FUNCIÓN

MP 125

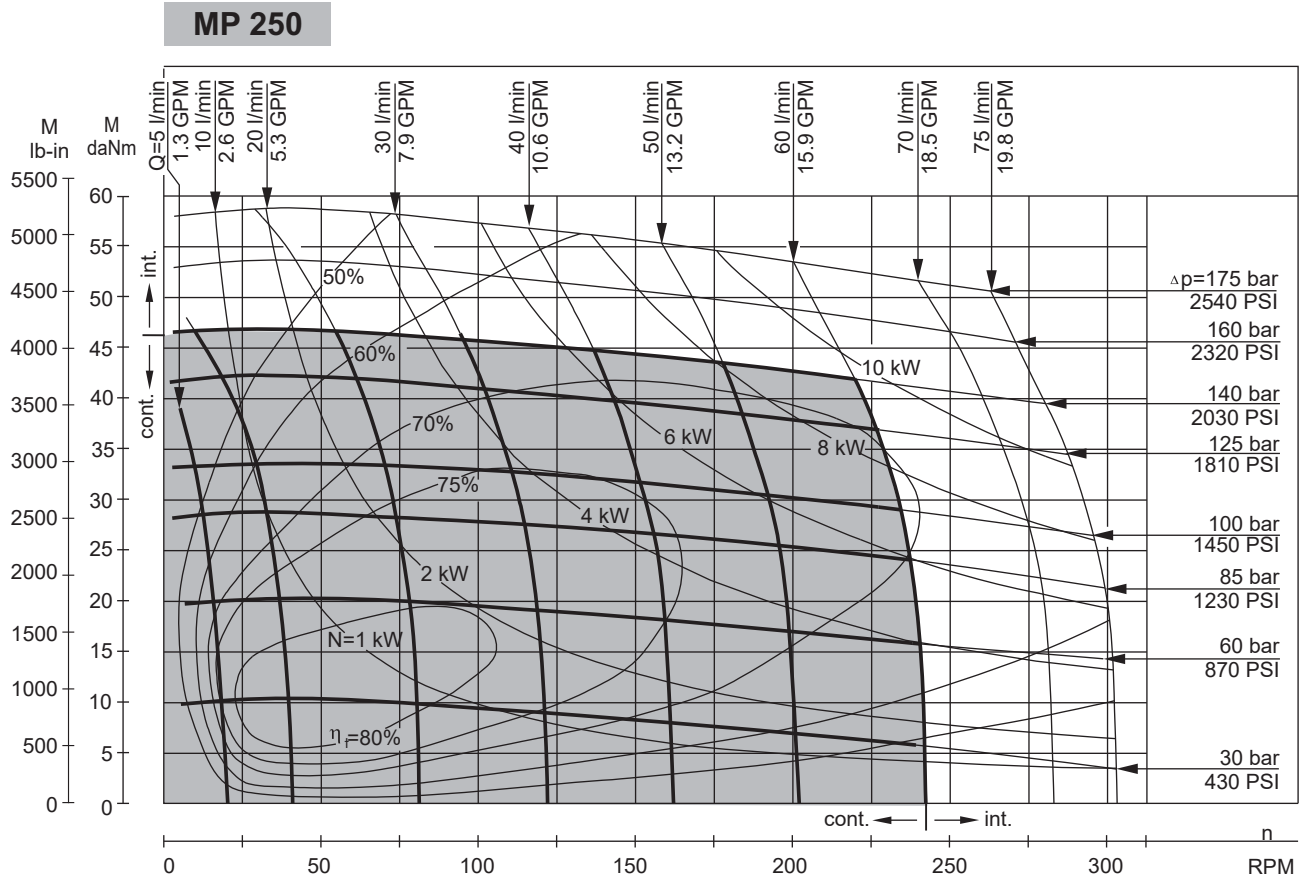
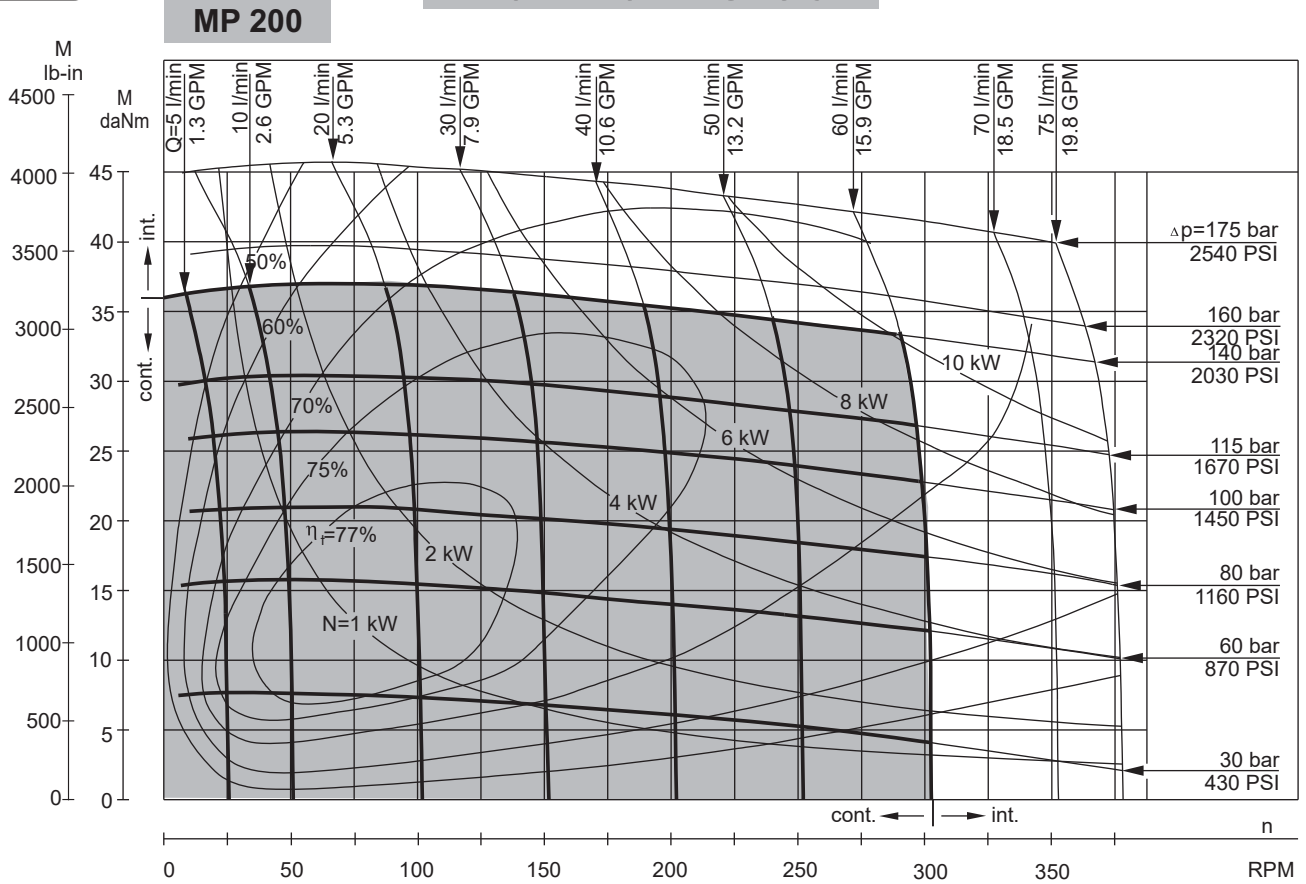


MP 160



Los datos de los diagramas de funciones son para el rendimiento promedio de motores seleccionados al azar a contrapresión 5 ÷ 10 bar [72.5 ÷ 145 PSI] y aceite con viscosidad de 32 mm² / s [150 SUS] a 50 ° C [122 F].

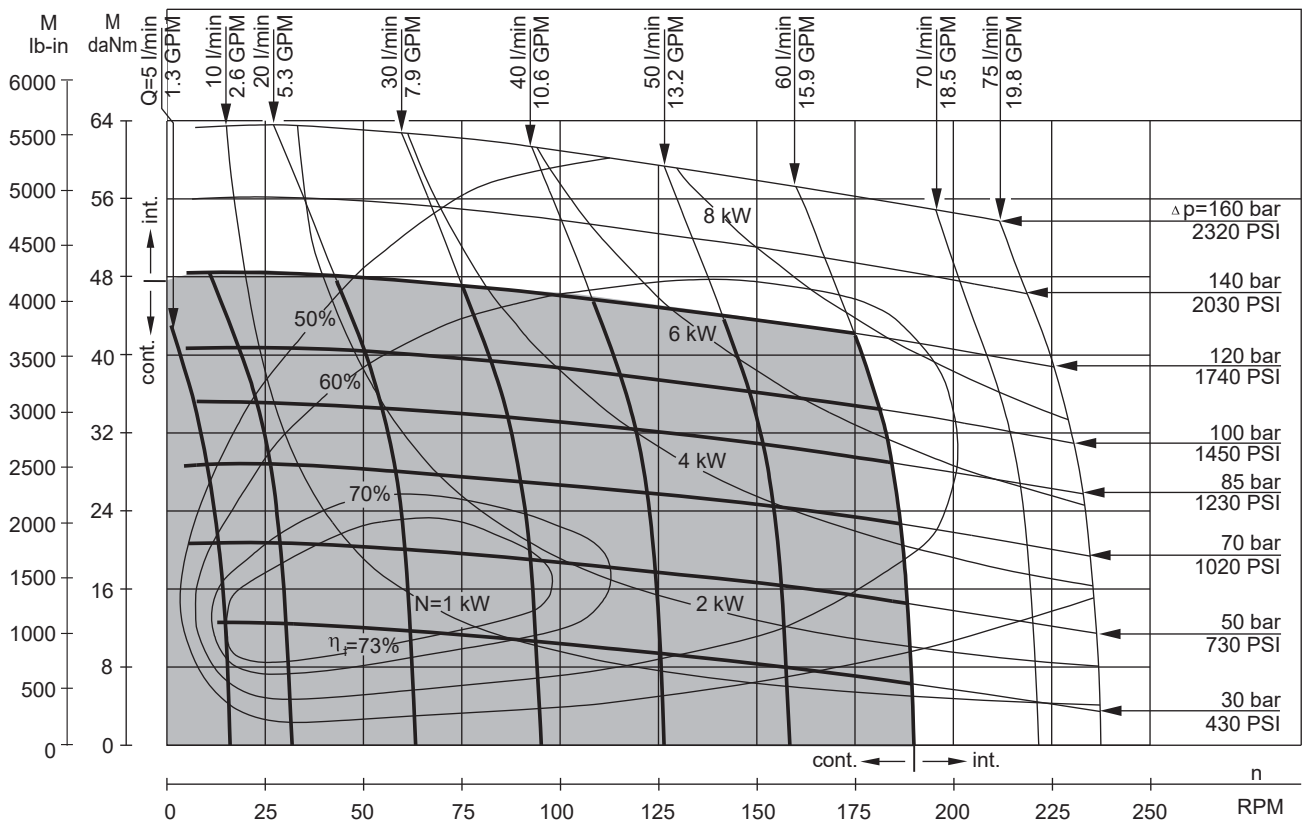
DIAGRAMAS DE FUNCIÓN



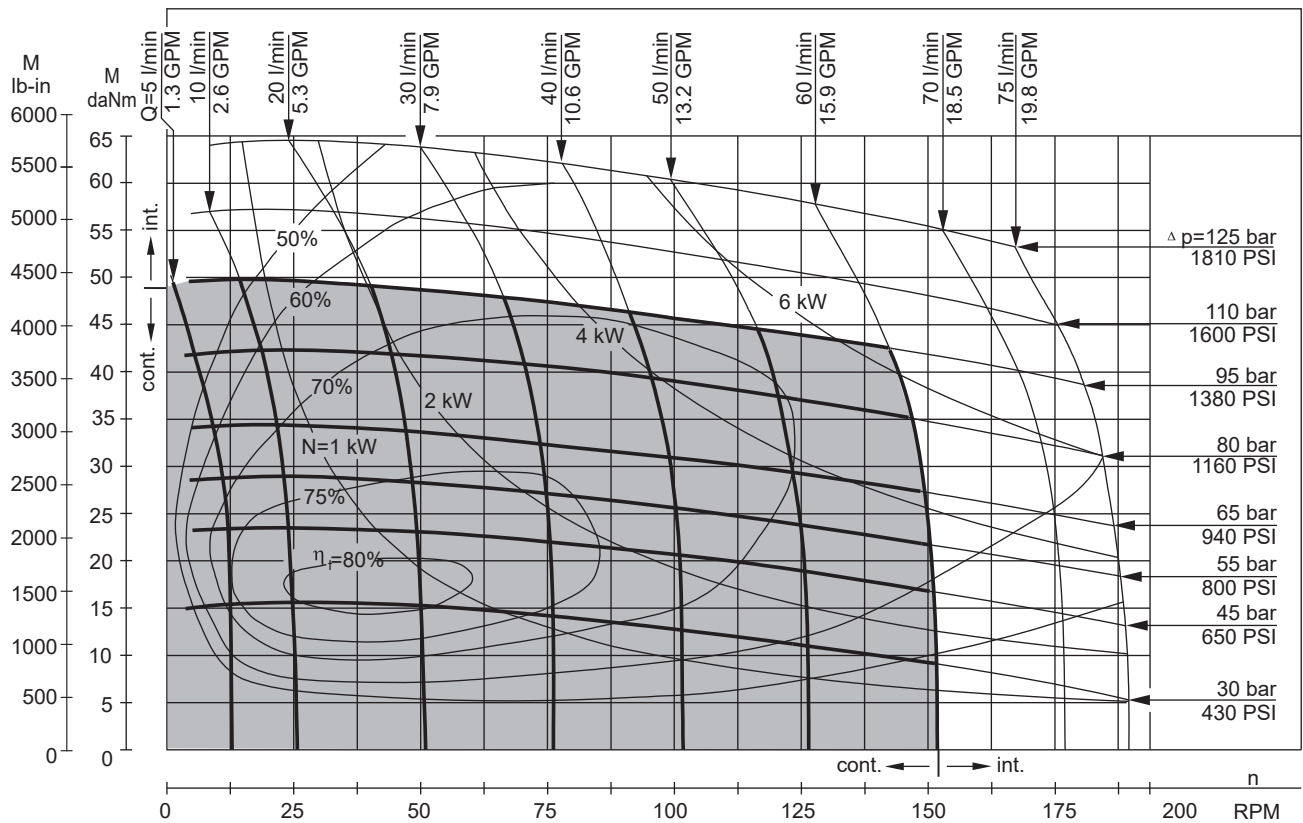
Los datos de los diagramas de funciones son para el rendimiento promedio de motores seleccionados al azar a contrapresión 5 ÷ 10 bar [72.5 ÷ 145 PSI] y aceite con viscosidad de 32 mm² / s [150 SUS] a 50 ° C [122 F].

DIAGRAMAS DE FUNCIÓN

MP 315



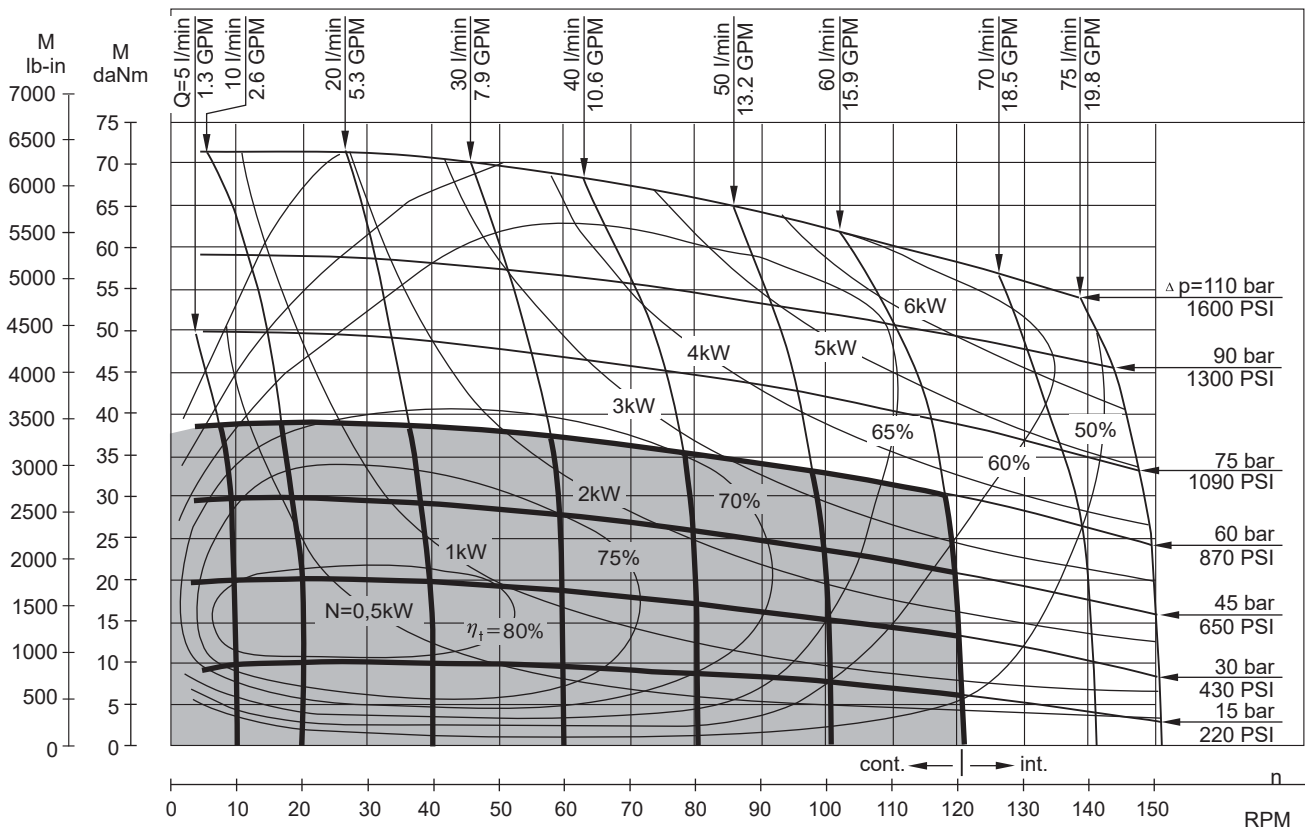
MP 400



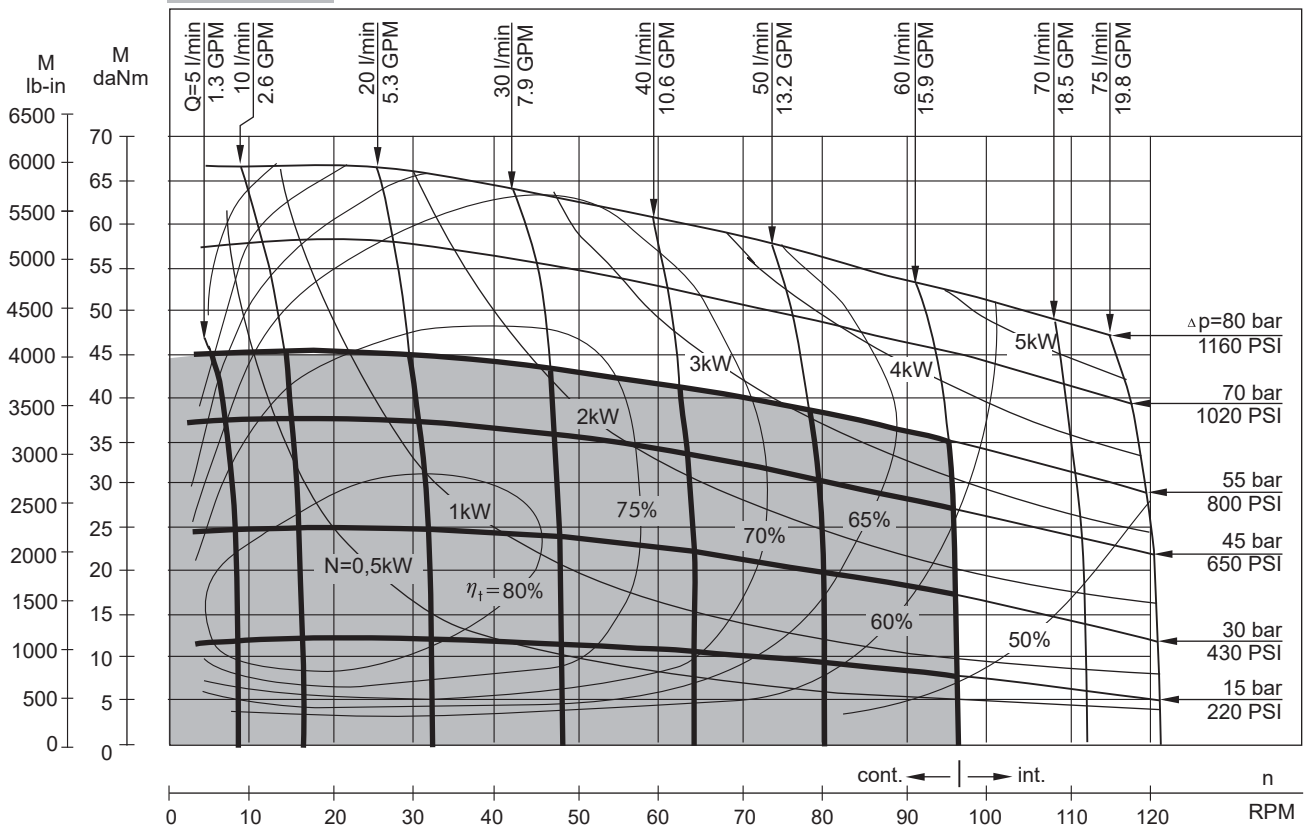
Los datos de los diagramas de funciones son para el rendimiento promedio de motores seleccionados al azar a contrapresión 5 ÷ 10 bar [72.5 ÷ 145 PSI] y aceite con viscosidad de 32 mm² / s [150 SUS] a 50 ° C [122 F].

DIAGRAMAS DE FUNCIÓN

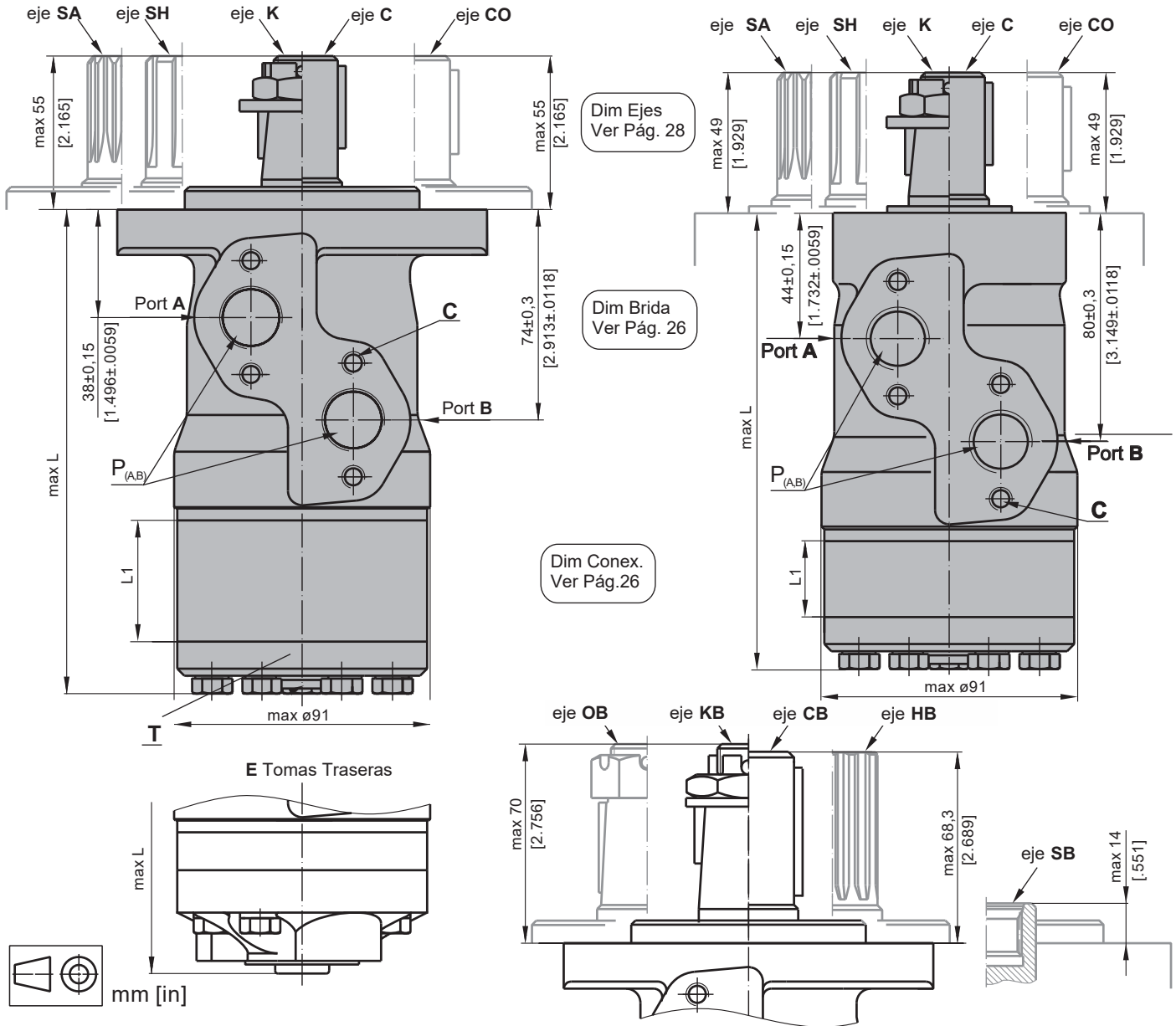
MP 500



MP 630



Los datos de los diagramas de funciones son para el rendimiento promedio de motores seleccionados al azar a contrapresión $5 \div 10$ bar [72.5 \div 145 PSI] y aceite con viscosidad de $32 \text{ mm}^2/\text{s}$ [150 SUS] a 50°C [122 F].

DIMENSIONES Y REFERENCIAS DE MONTAJE


- C** : 4xM8 - 13 mm [.51 in] depth
P^(A,B) : 2xG1/2 or 2xM22x1,5 - 15 mm [.59 in] depth
T : G1/4 or M14x1,5 - 12 mm [.47 in] depth (plugged)

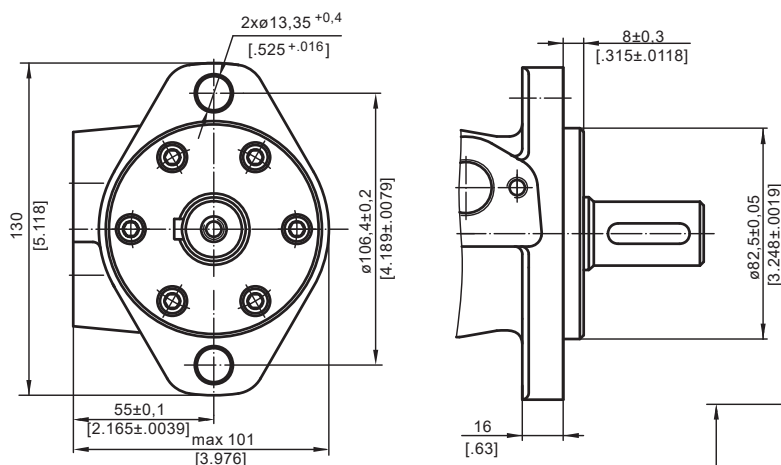
Giro Standard
 Visto desde el lado Eje
 Port A Presurizado - **CW**
 Port B Presurizado - **CCW**

Giro Inverso
 Visto desde el lado Eje
 Port A Presurizado - **CCW**
 Port B Presurizado - **CW**

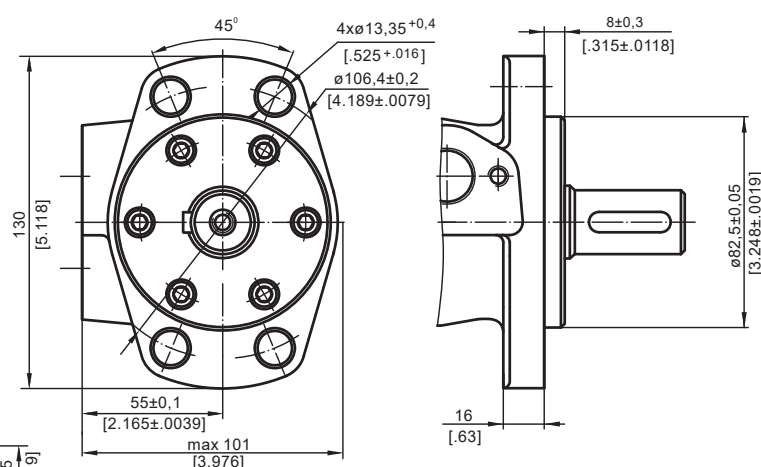
Type	L, mm [in]	Type	L, mm [in]	Type	L, mm [in]	Type	L, mm [in]	L ₁ , mm [in]
MP(F) 25	134,0 [5.28]	MPQ 25	140,5 [5.53]	MP(F)E 25	150,0 [5.91]	MPQE 25	156,5 [6.16]	5,20 [.21]
MP(F) 32	135,0 [5.31]	MPQ 32	141,5 [5.57]	MP(F)E 32	151,5 [5.96]	MPQE 32	157,5 [6.20]	6,30 [.25]
MP(F) 40	136,5 [5.37]	MPQ 40	142,5 [5.61]	MP(F)E 40	152,5 [6.00]	MPQE 40	158,5 [6.24]	7,40 [.29]
MP(F) 50	135,5 [5.33]	MPQ 50	142,0 [5.59]	MP(F)E 50	151,5 [5.96]	MPQE 50	158,0 [6.22]	6,67 [.26]
MP(F) 80	139,5 [5.49]	MPQ 80	146,0 [5.75]	MP(F)E 80	155,5 [6.12]	MPQE 80	162,0 [6.38]	10,67 [.42]
MP(F) 100	142,0 [5.59]	MPQ 100	148,5 [5.85]	MP(F)E 100	158,5 [6.24]	MPQE 100	164,5 [6.48]	13,33 [.52]
MP(F) 125	145,5 [5.73]	MPQ 125	152,0 [5.98]	MP(F)E 125	161,5 [6.36]	MPQE 125	168,0 [6.61]	16,67 [.66]
MP(F) 160	150,0 [5.91]	MPQ 160	156,5 [6.16]	MP(F)E 160	166,5 [6.56]	MPQE 160	172,5 [6.79]	21,33 [.84]
MP(F) 200	155,5 [6.12]	MPQ 200	162,0 [6.38]	MP(F)E 200	171,5 [6.75]	MPQE 200	178,0 [7.01]	26,67 [1.05]
MP(F) 250	162,0 [6.38]	MPQ 250	168,5 [6.63]	MP(F)E 250	178,5 [7.03]	MPQE 250	184,5 [7.26]	33,33 [1.31]
MP(F) 315	171,5 [6.75]	MPQ 315	178,0 [7.01]	MP(F)E 315	187,5 [7.38]	MPQE 315	194,0 [7.64]	42,67 [1.68]
MP(F) 400	182,0 [7.17]	MPQ 400	188,5 [7.42]	MP(F)E 400	198,5 [7.81]	MPQE 400	204,5 [8.05]	53,33 [2.10]
MP(F) 500	195,5 [7.70]	MPQ 500	202,0 [7.95]	MP(F)E 500	211,5 [8.33]	MPQE 500	218,0 [8.58]	66,63 [2.62]
MP(F) 630	213,0 [8.39]	MPQ 630	219,0 [8.62]	MP(F)E 630	229,0 [9.02]	MPQE 630	235,0 [9.25]	84,00 [3.31]

MONTAJE

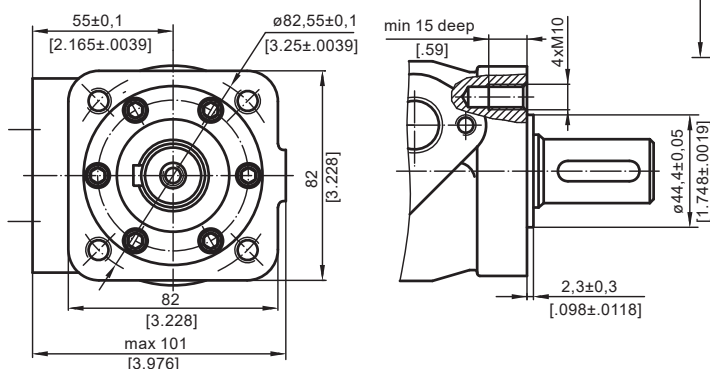
BRIDA OVALADA (2 AGUJEROS)



F - BRIDA OVALADA (4 AGUJEROS)

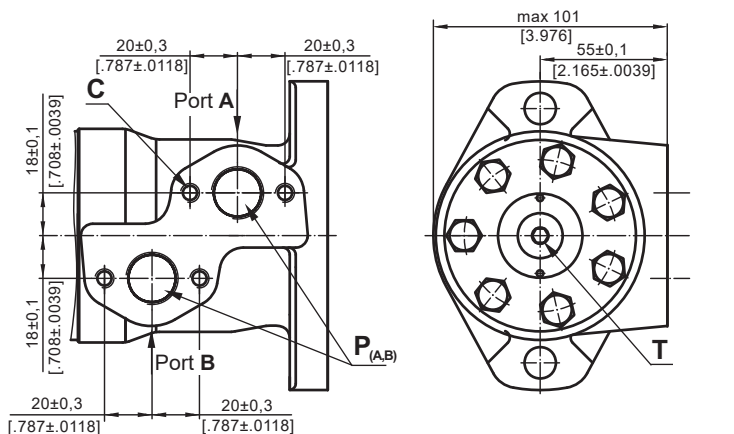


Q - BRIDA CUADRADA (4 AGUJEROS)

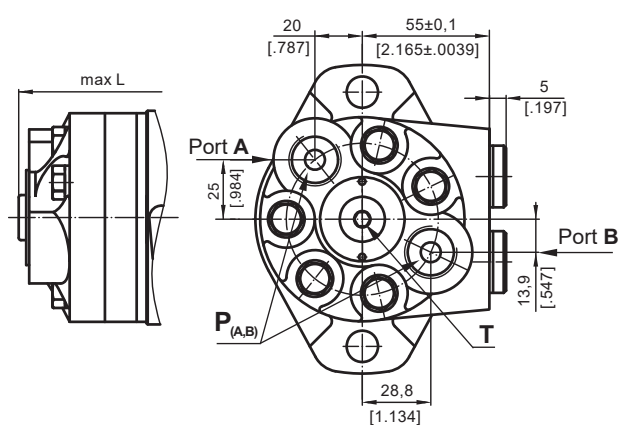


CONEXIONES

TOMAS LATERALES



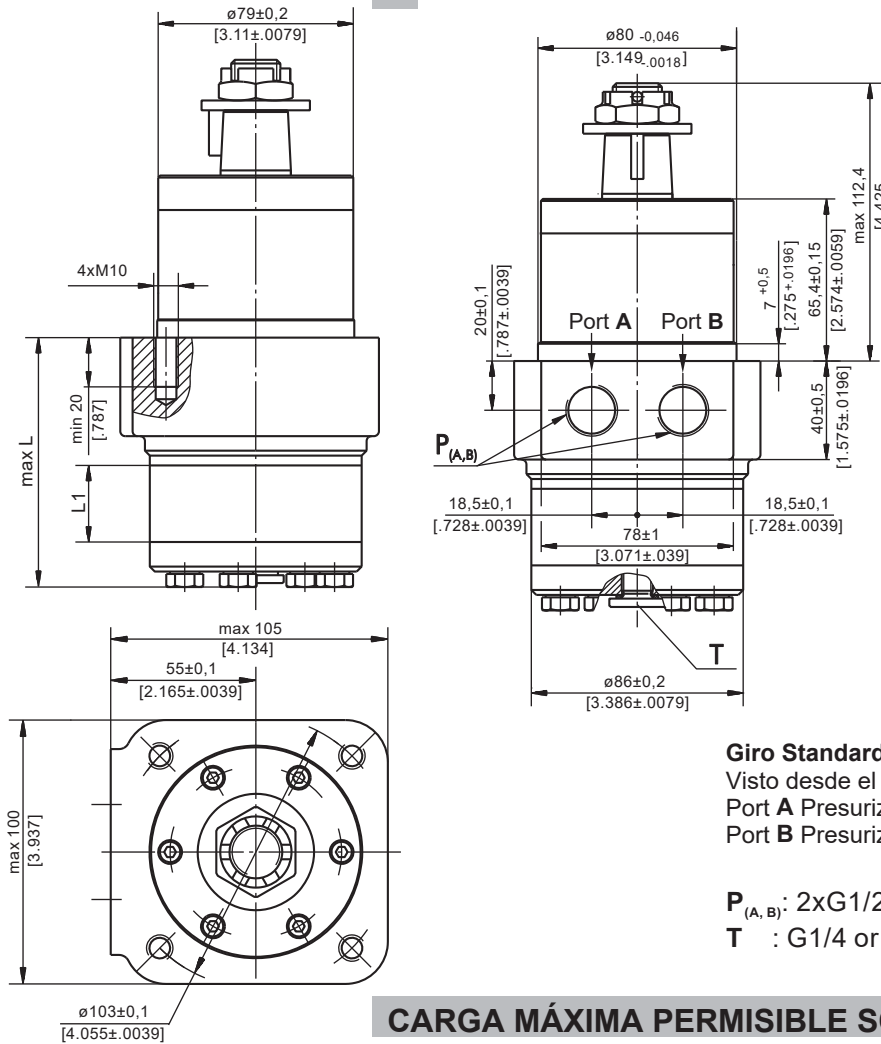
E TOMAS TRASERAS



- C** : 4xM8 - 13 mm [.51 in] depth
- P_(A,B)** : 2xG1/2 or 2xM22x1,5 - 15 mm [.59 in] depth
- T** : G1/4 or M14x1,5 - 12 mm [.47 in] depth (plugged)

Giro Standard
Visto desde el lado Eje
Port **A** Presurizado - **CW**
Port **B** Presurizado - **CCW**

Giro Inverso
Visto desde el lado Eje
Port **A** Presurizado - **CCW**
Port **B** Presurizado - **CW**

DIMENSIONES Y REFERENCIAS DE MONTAJE - MPW
W - TIPO RUEDA


Type	L, mm [in]	L ₁ , mm [in]
MPW 25	77,0 [3.03]	5,20 [.21]
MPW 32	78,0 [3.07]	6,30 [.25]
MPW 40	79,5 [3.13]	7,40 [.29]
MPW 50	78,5 [3.09]	6,67 [.26]
MPW 80	82,5 [3.25]	10,67 [.42]
MPW 100	85,0 [3.35]	13,33 [.52]
MPW 125	88,5 [3.48]	16,67 [.66]
MPW 160	93,0 [3.66]	21,33 [.84]
MPW 200	98,5 [3.88]	26,67 [1.05]
MPW 250	105,0 [4.13]	33,33 [1.31]
MPW 315	114,5 [4.51]	42,67 [1.68]
MPW 400	125,0 [4.92]	53,33 [2.10]
MPW 500	138,5 [5.45]	66,63 [2.62]
MPW 630	156,0 [6.14]	84,00 [3.31]

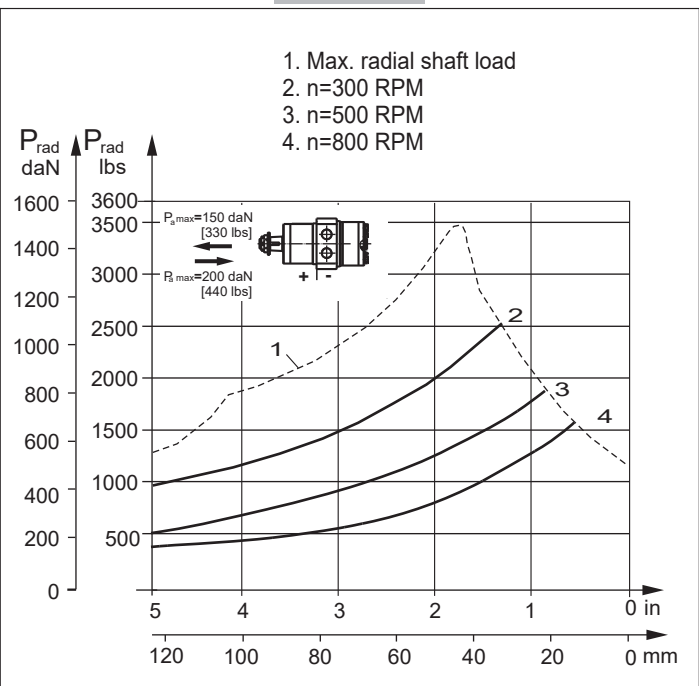
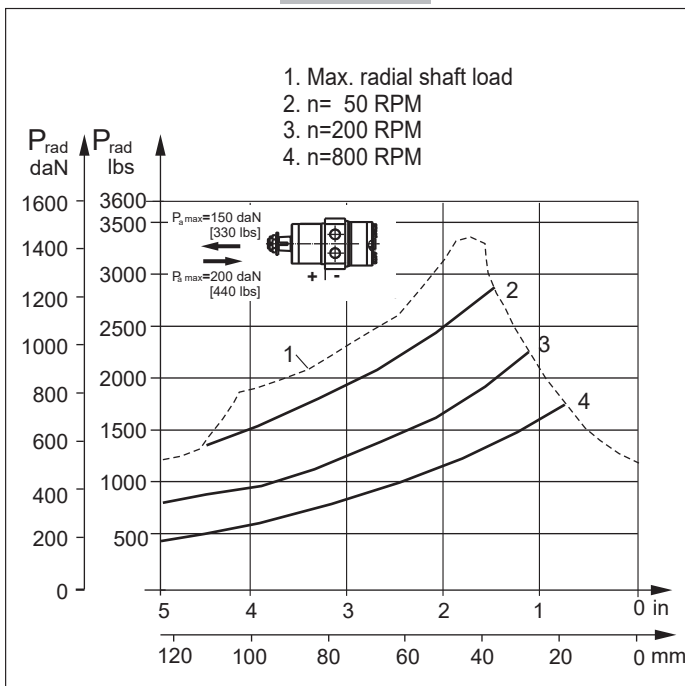

Giro Standard

Visto desde el lado Eje
 Port A Presurizado - **CW**
 Port B Presurizado - **CCW**

Giro Inverso

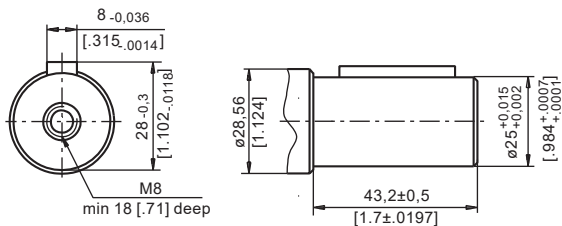
Visto desde el lado Eje
 Port A Presurizado - **CCW**
 Port B Presurizado - **CW**

P_(A,B): 2xG1/2 or 2xM22x1,5 - 15 mm [.59 in] depth
T : G1/4 or M14x1,5 - 12 mm [.47 in] depth (plugged)

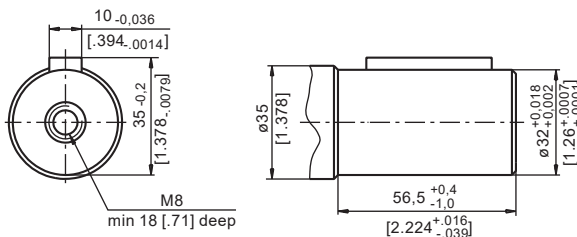
CARGA MÁXIMA PERMISIBLE SOBRE EJE
MPWN
MPW


TIPO DE EJES PARA MOTORES MP Y MR

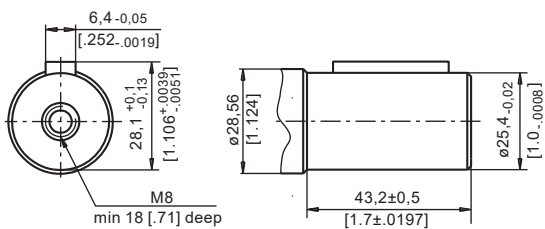
C - $\varnothing 25$ cilíndrico con chaveta A8x7x32 DIN 6885
Max. Torque 34 daNm [3010 lb-in]



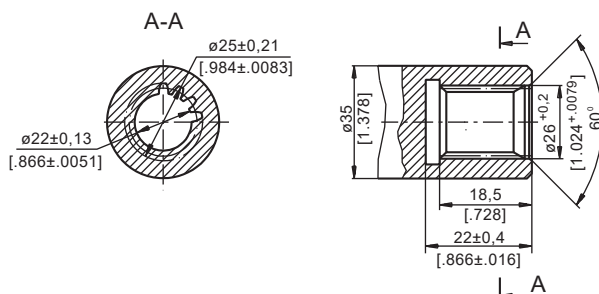
CB - $\varnothing 32$ cilíndrico con chaveta A10x8x45 DIN 6885
Max. Torque 77 daNm [6815 lb-in]



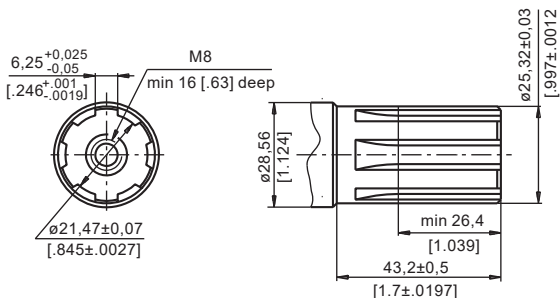
CO - $\varnothing 1"$ cilíndrico con chaveta $\frac{1}{4} \times \frac{1}{4} \times \frac{1}{4}$ " BS46
Max. Torque 34 daNm [3010 lb-in]



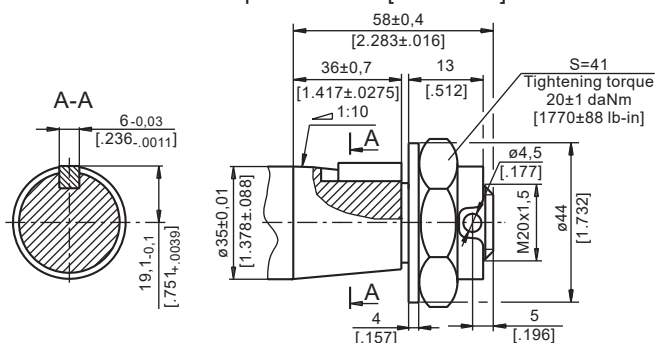
SB - Estriado A25x22xH10 DIN 5482
Max. Torque 34 daNm [3010 lb-in]



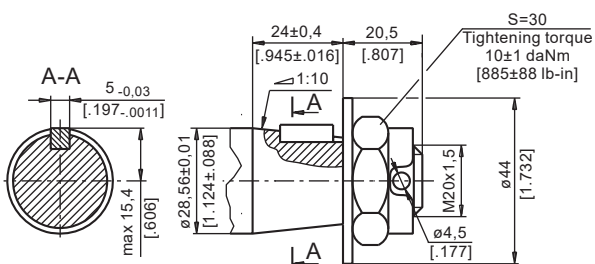
SH - Estriado, BS 2059 (SAE 6B)
Max. Torque 40 daNm [3540 lb-in]



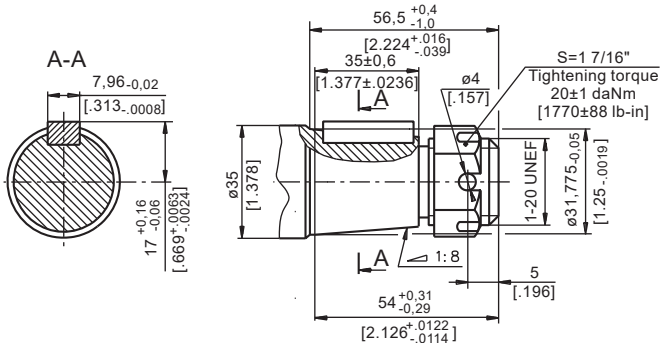
KB - Cónico 1:10, Chaveta B6x6x20 DIN 6885
Max. Torque 77 daNm [6815 lb-in]



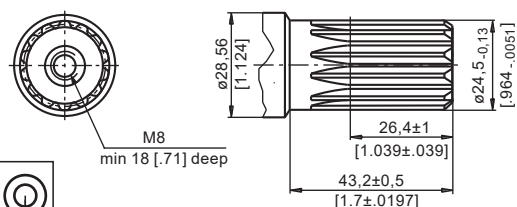
K - Cónico 1:10, Chaveta B5x5x14 DIN 6885
Max. Torque 40 daNm [3540 lb-in]



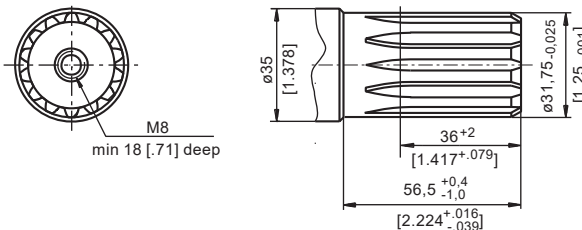
OB - Cónico 1:8 SAEJ 501 Chavetero $\frac{5}{16} \times \frac{5}{16} \times \frac{1}{4}$ " BS46
Max. Torque 77 daNm [6815 lb-in]



SA - Estriado, 14T, B25x22h9 DIN 5482
Max. Torque 40 daNm [3540 lb-in]



HB - $\varnothing 1\frac{1}{4}$ " Estriado 14T, ANSI B92.1-1976 Norm
Max. Torque 77 daNm [6815 lb-in]



CARGA SOBRE EJE RECOMENDADA PARA LA GAMA MPP Y MPR

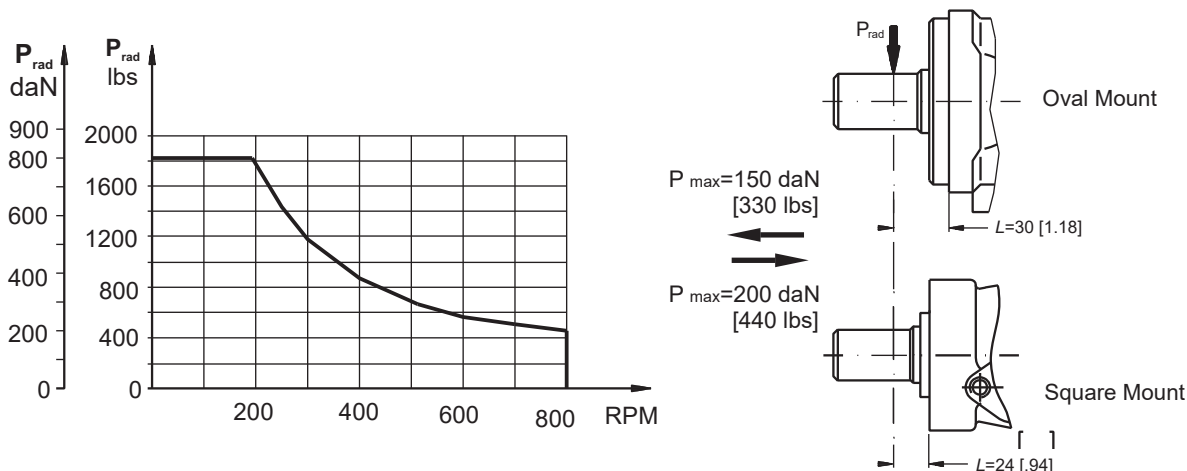
la carga radial sobre eje P_{rad} depende de la velocidad n , RPM , de la distancia desde el punto de carga hasta la fijación de la brida, y del tipo de eje.

TIPO DE BRIDA			
TIPO DE EJE	Cilíndrico - C, CO Cónico - K, splined - SH	Dentado - HB Cilíndrico - CB	Cilíndrico - C, CO
Carga Radial en Eje P_{rad} , in mm	$\frac{800}{n} \times \frac{25000}{95+L}$, daN*	$\frac{800}{n} \times \frac{18750}{95+L}$, daN*	$\frac{800}{n} \times \frac{25000}{101+L}$, daN*
Carga Radial en Eje P_{rad} , in inch	$\frac{800}{RPM} \times \frac{2215}{3.74+L}$, lbs*	$\frac{800}{RPM} \times \frac{1660}{3.74+L}$, lbs*	$\frac{800}{RPM} \times \frac{2215}{3.98+L}$, lbs*

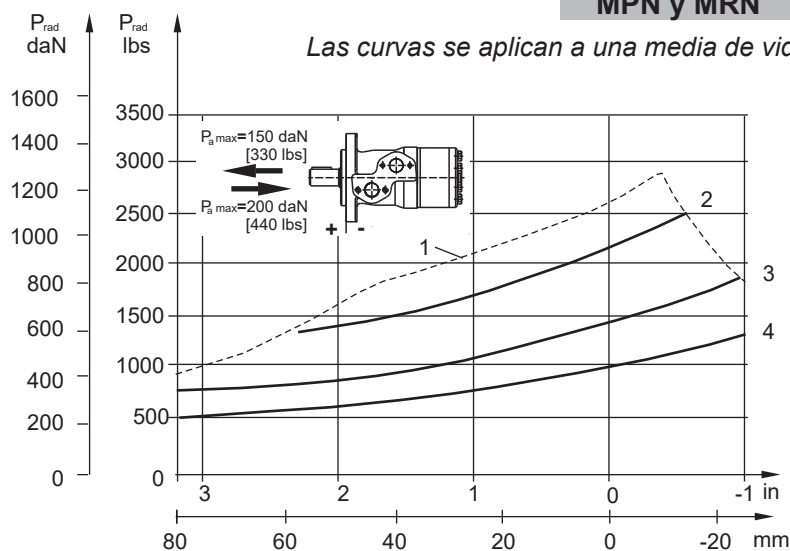
* $n < 200$ RPM; max P_{rad} =800 daN [1800 lbs]
 $n \geq 200$ RPM; $L < 55$ mm [2.2 in]

MPP y MPR

Carga Radial en Eje P_{rad} para Ejes tipo C, CO de $L=30$ mm [1.18 in] (24 mm [.94 in])


MPN y MRN

Las curvas se aplican a una media de vida B10 de 2000 horas.



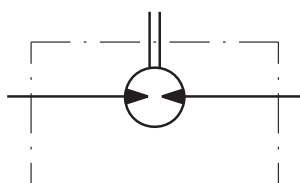
1. Max. Carga Radial en Eje
2. $n = 50$ RPM
3. $n = 200$ RPM
4. $n = 800$ RPM

PRESIÓN MÁXIMA SOPORTABLE EN LOS SELLOS DE EJE DE LOS MOTORES MP Y MR

Motores MP/MR...U1 con junta de alta presión y sin conexión de drenaje:

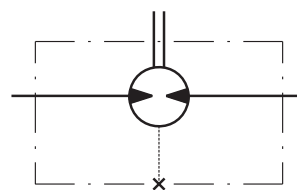
La presión en la Junta iguala la el valor en la entrada y en la salida.

$$P_{\text{seal}} = \frac{P_{\text{input}} + P_{\text{return}}}{2}$$



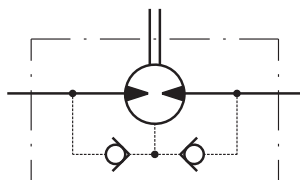
Motores MP/MR...U1 con junta de alta presión y con conexión de drenaje:

La presión en la Junta iguala la presión en la línea de drenaje.



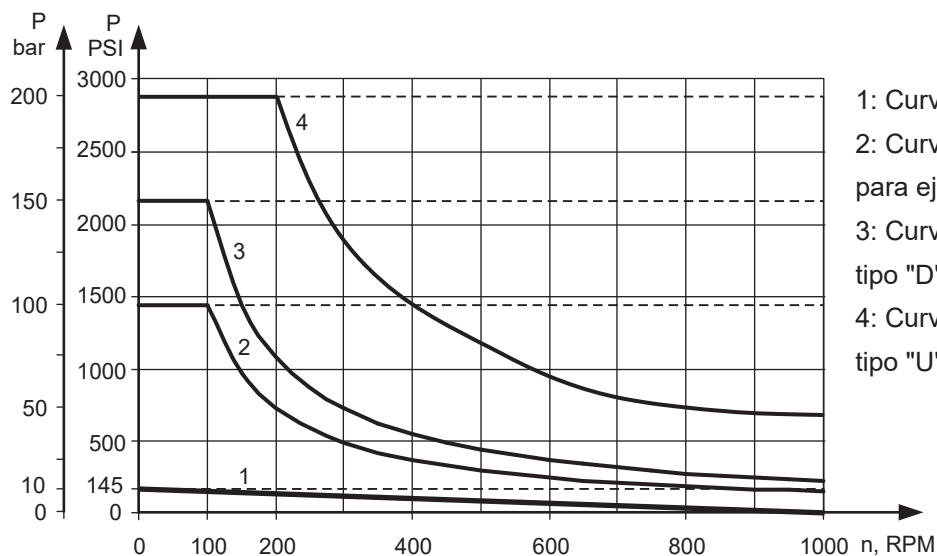
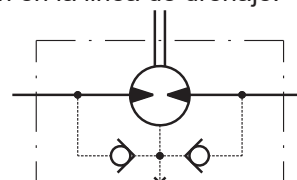
Motores MP/MR...1 con junta de baja o presión o standard y sin conexión de drenaje :

La presión en la junta del eje nunca excede la presión en la línea de retorno.



Motores MP/MR...1 con junta de baja o presión o standard y con conexión de drenaje :

La presión en la junta del eje iguala la presión en la línea de drenaje.



- 1: Curva para Junta de Eje de Baja Presión
- 2: Curva para Junta de Eje de Presión Standard para ejes tipo "...B"
- 3: Curva para Junta de Eje de Presión Standard tipo "D"
- 4: Curva para Junta de Eje de Presión Standard tipo "U"

— - funcionando en continuo
- - - - - funcionando en intermitente


CODIFICACIÓN

	1	2	3	4	5	6	7	8	9	10
M P										

Pos.1 - TIPO DE BRIDA

omit - brida Oval, 2 agujeros

F - brida Oval, 4 agujeros

Q - brida Cuadrada, 4 agujeros

W - Tipo Rueda

Pos.2 - Opción (rodamientos de agujas)

omit - no

N - con rodamiento de agujas

Pos.3 - Posición conexión

omit - Puertos Laterales

E - Puertos Traseros

Pos.4 - Código Desplazamiento
25* - 25,0 cm³/rev [1.52 in³/rev]

32* - 32,0 cm³/rev [1.95 in³/rev]

40* - 40,0 cm³/rev [2.44 in³/rev]

50 - 49,5 cm³/rev [3.02 in³/rev]

80 - 79,2 cm³/rev [4.83 in³/rev]

100 - 99,0 cm³/rev [6.04 in³/rev]

125 - 123,8 cm³/rev [7.55 in³/rev]

160 - 158,4 cm³/rev [9.66 in³/rev]

200 - 198,0 cm³/rev [12.10 in³/rev]

250 - 247,5 cm³/rev [15.10 in³/rev]

315 - 316,8 cm³/rev [19.30 in³/rev]

400 - 396,0 cm³/rev [24.16 in³/rev]

500 - 495,0 cm³/rev [30.20 in³/rev]

630 - 623,6 cm³/rev [38.05 in³/rev]

Pos. 5 - TIPO DE EJE (ver. pág. 28)**
C - ø25 Cilíndrico con chaveta A8x7x32 DIN6885

VC - ø25 Cilíndrico con chaveta A8x7x32 DIN6885 con cojinete resistente a la corrosión

CO - ø1" Cilíndrico con chaveta ¼"x¼"x1¼" BS46

VCO - ø1" Cilíndrico con chaveta ¼"x¼"x1¼" BS46 con cojinete resistente a la corrosión

SH - ø25,32 Estriado BS 2059 (SAE 6B)

VSH - ø25,32 Estriado BS 2059 (SAE 6B) con cojinete resistente a la corrosión

K - ø28,56 Cónico 1:10, chaveta B5x5x14 DIN6885

SA - ø24,5 Estriado B 25x22 DIN 5482

VSA - ø24,5 Estriado B 25x22 DIN 5482 con cojinete resistente a la corrosión

CB - ø32 Cilíndrico, chaveta A10x8x45 DIN6885

KB - ø35 Cilíndrico 1:10, chaveta B6x6x20 DIN6885

SB - Estriado A 25x22 DIN 5482

OB - ø1¼" Cónico 1:8, chaveta 5/16 " x 1¼" BS46

HB - ø1¼" Estriado 14T ANSI B92.1 - 1976 (ver pág. 30)

Pos.6 - Tipo de Junta del Eje

omit - Junta de eje de Baja presión o Standard para eje tipo "...B"

D - Junta para eje standard

U - Junta para eje de Alta presión (sin check valves)

Pos. 7 - Drenaje

omit - con conexión de Drenaje

1 - sin conexión de drenaje

Pos. 8 - Tipo Rosca de conexión

omit - BSPP (ISO 228)

M - Metric (ISO 262)

Pos. 9 - Acabados especiales (ver pag. 118)
Pos.10 - Diseño Serie

omit - Especificación de Fábrica

* No con junta de baja presión

** No debe superarse el par de salida admisible para ejes!

NOTES: las siguientes combinaciones no están disponibles:

- Brida "Q" con ejes tipo "...B";
- Brida "W" con ejes tipo "...B" o conexiones traseras;
- Opción "N" con ejes tipo "...B" o juntas de baja presión y tipo "U"
- Ejes tipo "...B" con juntas tipo "D" o "U"

Motores Hidráulicos mangano-fosfatados de serie.